



آزمون ۱۲ از ۱۴



شرکت تعاونی خدمات آموزشی کارکنان  
سازمان سنجش آموزش کشور

اگر دانشگاه اصلاح شود مملکت اصلاح می‌شود.  
امام خمینی (ره)

## پاسخ تشریحی آزمون آزمایشی سنجش دوازدهم - جامع نوبت دوم (۱۴۰۳/۰۲/۲۸)

## علوم انسانی (دوازدهم)

کارنامه آزمون، عصر روز برگزاری آن از طریق سایت اینترنتی زیر قابل مشاهده می‌باشد:

[www.sanjeshserv.ir](http://www.sanjeshserv.ir)

### مدیران، مشاوران و دبیران محترم دبیرستان‌ها و مراکز آموزشی

به منظور فراهم نمودن زمینه ارتباط مستقیم مدیران، مشاوران و دبیران محترم دبیرستان‌ها و مراکز آموزشی همکار در امر آزمون‌های آزمایشی سنجش و بهره‌مندی از نظرات ارزشمند شما عزیزان در خصوص این آزمون‌ها، آدرس پست الکترونیکی [test@sanjeshserv.com](mailto:test@sanjeshserv.com) معرفی می‌گردد. از شما عزیزان دعوت می‌شود، دیدگاه‌های ارزشمند خود را از طریق آدرس فوق با مدیر تولیدات علمی و آموزشی این مجموعه در میان بگذارید.

 @sanjesheducationgroup

 @sanjeshserv

کانال‌های ارتباطی:

ریاضی و آمار

۱. گزینه ۲ درست است.

$$x^2 - 5x - 7 = 0 \Rightarrow \begin{cases} \alpha + \beta = 5 \\ \alpha \cdot \beta = -7 \end{cases}$$

$$\alpha, \frac{1-m}{3}, \beta+1, n+m-2\alpha, \dots \Rightarrow 2\left(\frac{1-m}{3}\right) = \alpha + \beta + 1 \Rightarrow$$

$$\frac{2}{3}(1-m) = 5 + 1 = 6 \Rightarrow (1-m) = \frac{3 \times 6}{2} = 9 \Rightarrow m = -8$$

$$2(\beta+1) = n + m - 2\alpha + \frac{1-m}{3} \Rightarrow 2\beta + 2\alpha + 2 = n + m + \frac{1-m}{3}$$

$$\Rightarrow 2(\alpha + \beta) + 2 = n - 8 + \frac{1 - (-8)}{3} \Rightarrow 2(5) + 2 = n - 8 + 3$$

$$\Rightarrow 10 + 2 + 8 - 3 = n \Rightarrow 17 = n$$

۲. گزینه ۲ درست است.

معادله را در مخرج مشترک کسرها ضرب می‌کنیم

$$\left(\frac{x+1}{x-1} - \frac{x}{4} = \frac{x-4}{x-1}\right) \times 4(x-1) \Rightarrow$$

$$4(x+1) - x(x-1) = 4(x-4) \Rightarrow 4x + 4 - x^2 + x = 4x - 16$$

$$\Rightarrow x^2 - x - 20 = 0 \Rightarrow (x-5)(x+4) = 0 \Rightarrow \begin{cases} x = 5 \\ x = -4 \end{cases}$$

به‌ازای هر دو جواب، هیچ یک از مخرج‌ها صفر نمی‌شود. هر دو جواب قابل قبول هستند.

۳. گزینه ۲ درست است.

در نمایش پیکانی تابع، از هر عضو مجموعه اول دقیقاً و فقط یک پیکان به یک عضو مجموعه دوم خارج می‌شود.

$$2b - 1 = 7 \Rightarrow 2b = 8 \Rightarrow b = 4$$

$$2(a^2 + 1) = b - 3a \xrightarrow{b=4} 2a^2 + 2 = 4 - 3a \Rightarrow 2a^2 + 3a - 2 = 0$$

برای حل معادله از روش تعیین  $\Delta$  استفاده می‌کنیم.

$$\Delta = 3^2 - 4(2)(-2) = 9 + 16 = 25$$

$$a = \frac{-3 \pm \sqrt{25}}{2(2)} = \frac{-3 \pm 5}{4} \Rightarrow a = -2, a = \frac{1}{2}$$

به‌ازای  $a = -2$  به‌عضو  $(-1)$  از مجموعه A، دو عضو ۳ و ۸ از مجموعه B نسبت داده می‌شود. بنابراین فقط  $a = \frac{1}{2}$  قبول است.

$$a^2 b = \left(\frac{1}{2}\right)^2 \times 4 = \frac{1}{4} \times 4 = 1$$

۴. گزینه ۱ درست است.

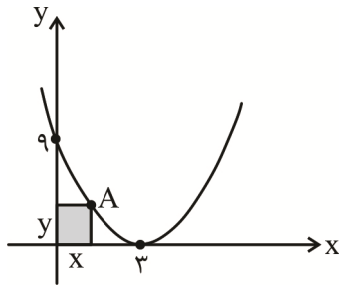
f تابع همانی است پس  $f^2(x-1) = (x-1)^2$  و g ثابت است پس  $g(x) = 4$

$$\frac{f^2(x-1)}{g(x)} = x+1 \Rightarrow \frac{(x-1)^2}{4} = (x+1) \Rightarrow (x-1)^2 = 4(x+1)$$

$$\Rightarrow x^2 - 2x + 1 = 4x + 4 \Rightarrow x^2 - 6x - 3 = 0$$

$$|x_1 - x_2| = \frac{\sqrt{\Delta}}{|a|} \xrightarrow{\Delta = b^2 - 4ac} |x_1 - x_2| = \sqrt{48} = \sqrt{16 \times 3} = 4\sqrt{3}$$

۵. گزینه ۲ درست است.



سهمی بر محور طول‌ها مماس می‌باشد، در نتیجه دارای ریشه مضاعف  $x = 3$  و مقدار

ثابت  $c = 9$  می‌باشد پس معادله آن به صورت  $y = (x - 3)^2$  است.

طبق شکل مختصات نقطه را  $A(x, y)$  در نظر می‌گیریم و محیط مستطیل ایجاد شده

برابر  $P = 2x + 2y$  خواهد بود.

معادله سهمی را در رابطه محیط مستطیل قرار می‌دهیم:

$$P = 2x + 2y = 2x + 2(x - 3)^2 \Rightarrow P = 2x^2 - 10x + 18$$

$$P_{\min} = \frac{-\Delta}{4a} = \frac{-(100 - 4(2)(18))}{4(2)} = \frac{44}{8} = \frac{11}{2} = 5,5$$

۶. گزینه ۲ درست است.

دو ضلع زاویه قائمه را  $a$  و  $b$  در نظر می‌گیریم مساحت مثلث را برحسب ضلع  $a$  تعیین می‌کنیم.

$$a + b = 14 \Rightarrow b = 14 - a$$

$$S = \frac{1}{2}(a \times b) = \frac{1}{2}a(14 - a) = -\frac{1}{2}a^2 + 7a$$

بیشترین مقدار تابع درجه دوم  $y = ax^2 + bx + c$  ( $a < 0$ ) عرض رأس آن است. عرض رأس را از رابطه  $y_{\max} = -\frac{\Delta}{4a}$

به دست می‌آوریم.

$$S_{\max} = -\frac{7^2 - 4(-\frac{1}{2})(0)}{4(-\frac{1}{2})} = -\frac{49}{-2} = 24,5$$

۷. گزینه ۳ درست است.

در نمودار حبابی متغیر سوم با مساحت دایره رسم شده متناسب است.

۸. گزینه ۳ درست است.

$$\bar{x} = 7$$

مراحل محاسبه واریانس داده‌های اولیه را طی می‌کنیم.

$$\sigma = \sqrt{2} \Rightarrow \sigma^2 = 2$$

$$\sigma^2 = \frac{(x_1 - 7)^2 + (x_2 - 7)^2 + \dots + (x_{12} - 7)^2}{12} = 2$$

$$\Rightarrow (x_1 - 7)^2 + (x_2 - 7)^2 + \dots + (x_{12} - 7)^2 = 24$$

$$\Rightarrow (x_1 - 7)^2 + (x_2 - 7)^2 + \dots + (x_{10} - 7)^2 + (5 - 7)^2 + (9 - 7)^2 = 24$$

$$\Rightarrow (x_1 - 7)^2 + (x_2 - 7)^2 + \dots + (x_{10} - 7)^2 + 4 + 4 = 24$$

$$\Rightarrow (x_1 - 7)^2 + (x_2 - 7)^2 + \dots + (x_{10} - 7)^2 = 16$$

$$\sigma^2 = \frac{16}{10} = 1,6$$

واریانس ۱۰ داده باقی مانده را محاسبه می‌کنیم.

۹. گزینه ۱ درست است.

برای آنکه ارزش هر دو گزاره شرطی درست باشد باید،  $q \equiv T$  بنابراین:

$$(r \vee q) \Leftrightarrow (p \Rightarrow \sim q) \equiv (r \vee T) \Leftrightarrow (p \Rightarrow F) \\ \equiv T \Leftrightarrow (p \Rightarrow F) \xrightarrow{p \Rightarrow F \equiv \sim p} (T \Leftrightarrow \sim p) \equiv \sim p$$

۱۰. گزینه ۳ درست است.

$$g(a^r - 1) = 3a + 3 \Rightarrow a^r - 1 = 3a + 3 \Rightarrow a^r - 3a - 4 = 0 \Rightarrow (a - 4)(a + 1) = 0 \Rightarrow \begin{cases} a = 4 \\ a = -1 \end{cases}$$

بنابراین:

$$\xrightarrow{f \text{ تابع ثابت}} \begin{cases} f(x) = 4 \\ f(x) = -1 \end{cases}, f(x)g(m) = g(m+1) - f(-2)$$

$$f(x) = 4 \Rightarrow 4(m) = m + 1 - (4) \Rightarrow 4m - m = -3 \Rightarrow 3m = -3 \Rightarrow m = -1$$

$$f(x) = -1 \Rightarrow (-1)(m) = m + 1 - (-1) \Rightarrow -m = m + 2 \Rightarrow -2m = 2 \Rightarrow m = -1$$

۱۱. گزینه ۲ درست است.

$$f(a+1) = 6 \xrightarrow{x \geq a, f(x) = 2x - 2} 2(a+1) - 2 = 6 \Rightarrow a = 3$$

$$\sqrt{3} \left[ \frac{a^r}{5} \right] + |\sqrt{a} - 2| \xrightarrow{a=3} \sqrt{3} \left[ \frac{9}{5} \right] + |\sqrt{3} - 2|$$

$$= \sqrt{3} [1,8] + |\sqrt{3} - 2| = \sqrt{3}(1) + 2 - \sqrt{3} = 2$$

$$\text{تذکر: } \begin{cases} [1,8] = 1 \\ \underbrace{|\sqrt{3} - 2|}_{\text{منفی}} = -(\sqrt{3} - 2) = 2 - \sqrt{3} \end{cases}$$

۱۲. گزینه ۴ درست است.

با شرط  $x \neq 0$  داریم:

$$\text{الف) } x > 0 \rightarrow \begin{cases} |x| = x \\ \text{sign}(x) = +1 \end{cases}$$

$$y = \frac{|x|}{x} = \frac{x}{x} = 1, y = -3x \text{sign}(x) - 4 = -3x - 4$$

$$\begin{cases} y = -3x - 4 \\ y = 1 \end{cases} \Rightarrow -3x - 4 = 1 \Rightarrow -3x = 5 \Rightarrow x = -\frac{5}{3} \quad \text{غ ق ق } (x > 0)$$

$$\text{ب) } x < 0 \rightarrow \begin{cases} |x| = -x \\ \text{sign}(x) = -1 \end{cases}$$

$$y = \frac{|x|}{x} = \frac{-x}{x} = -1, y = -3x \text{sign}(x) - 4 = 3x - 4$$

$$\begin{cases} y = 3x - 4 \\ y = -1 \end{cases} \Rightarrow 3x - 4 = -1 \Rightarrow 3x = 3 \Rightarrow x = 1 \quad \text{غ ق ق } (x < 0)$$

در نتیجه نمودار دو تابع یکدیگر را قطع نمی کنند.

۱۳. گزینه ۳ درست است.

ابتدا اشتراک دامنه های توابع  $f$  و  $g$  را به دست می آوریم:

$$D_f \cap D_g = \{-1, 2, 4, 3\} \cap \{-1, 4, 2\} = \{-1, 4, 2\}$$

به‌ازای  $x = 4$  مقدار تابع  $g$  صفر می‌شود.

$$h = \frac{2f-1}{g} \Rightarrow D_h = \{-1, 4, 2\} - \{4\} = \{-1, 2\}$$

$$h = \left\{ \left(-1, \frac{2(-1)-1}{-6}\right), \left(2, \frac{2(2)-1}{2}\right) \right\} = \left\{ \left(-1, \frac{1}{2}\right), \left(2, \frac{3}{2}\right) \right\} = \left\{ (-1, 0/5), (2, 2/5) \right\}$$

برد تابع  $h$  مجموعه  $\{0/5, 2/5\}$  می‌باشد.

۱۴. گزینه ۲ درست است.

$$\text{درصد نرخ تورم} = \frac{\text{شاخص بهای کالا در سال ۹۶} - \text{شاخص بهای کالا در سال ۹۷}}{\text{شاخص بهای کالا در سال ۹۶}} \times 100$$

برای به‌دست آوردن شاخص بهای کالا در هر سال از رابطه زیر استفاده می‌کنیم که پس از محاسبه در رابطه نرخ تورم فوق جایگزین می‌گردد:

$$\frac{(\text{مقدار مصرف گوشت} \times \text{قیمت گوشت در سال مورد نظر}) + (\text{مقدار مصرف نان} \times \text{قیمت نان در سال مورد نظر})}{(\text{مقدار مصرف گوشت} \times \text{قیمت گوشت در سال پایه}) + (\text{مقدار مصرف نان} \times \text{قیمت نان در سال پایه})} = \text{شاخص بهای کالا در سال مورد نظر}$$

مقدار مخرج رابطه شاخص بهای کالا برای سال‌های ۹۶ و ۹۷ ثابت است بنابراین پس از جایگزینی در رابطه نرخ تورم مخرج‌ها ساده می‌شوند لذا در محاسبه نمی‌آوریم:

$$\text{درصد نرخ تورم} = \frac{((x)(10) + 3700 \times 10) - (250 \times 10 + (10x + 90) \times 10)}{250 \times 10 + (10x + 90) \times 10} \times 100 = 4$$

$$\Rightarrow \frac{10x + 37000 - 2500 - 100x - 900}{2500 + 100x + 900} \times 100 = 4$$

$$\frac{-90x + 33600}{100x + 3400} \times 100 = 4 \Rightarrow \frac{-90x + 33600}{100(x + 34)} \times 100 = 4$$

$$\Rightarrow -90x + 33600 = 4x + 136 \Rightarrow 94x = 33464 \Rightarrow x = \frac{33464}{94} = 356$$

$$97 \text{ و } 96 \text{ سال در سال } 96 \text{ و } 97 = 356 - 250 = 106$$

۱۵. گزینه ۱ درست است.

$$n(S) = \binom{12}{4} = \frac{12!}{4! \times 8!} = 495$$

باید یک نفر از دوازدهمی‌ها به عنوان کاپیتان انتخاب کرد  $\binom{7}{1}$  و نفر دیگری نیز از بقیه دوازدهمی‌ها انتخاب کنیم و دو نفر

نیز از یازدهمی‌ها انتخاب می‌کنیم:

$$n(A) = \binom{7}{1} \times \binom{6}{1} \times \binom{5}{2} = 420$$

$$P(A) = \frac{n(A)}{n(S)} = \frac{420}{495} = \frac{28}{33}$$

۱۶. گزینه ۲ درست است.

A پیشامد علاقه به ریاضی و B پیشامد علاقه به فلسفه:

$$P(A \cup B) = P(A) + P(B) - P(A \cap B)$$

$$\Rightarrow \frac{80}{100} = \frac{25}{100} + \frac{70}{100} - P(A \cap B)$$

$$P(A \cap B) = \frac{95}{100} - \frac{80}{100} \Rightarrow P(A \cap B) = \frac{15}{100}$$

فردی به ریاضی علاقه داشته باشد و به فلسفه علاقه نداشته باشد، یعنی فقط به ریاضی علاقه داشته باشد، بنابراین:

$$P(A - B) = P(A) - P(A \cap B) = \frac{25}{100} - \frac{15}{100} = \frac{10}{100} = 0,1$$

۱۷. گزینه ۱ درست است.

$$\bar{x} = \frac{S_n}{n} \text{ میانگین جملات دنباله برابر است با}$$

$$\bar{x} = \frac{\frac{n}{2}[2a_1 + (n-1)d]}{n} \Rightarrow \frac{\frac{n}{2}[2(7) + (n-1) \times 4]}{n} = 71 \Rightarrow 7 + 2(n-1) = 71 \Rightarrow$$

$$n-1 = 32 \Rightarrow n = 33$$

$$Q_3 = \frac{a_{25} + a_{26}}{2} \text{ و } Q_1 = \frac{a_8 + a_9}{2} \text{ و } Q_2 = a_{17} \text{ (فرد) می باشد بنابراین } n = 33$$

$$b = a_{33} = a_1 + 32d = 7 + 32 \times 4 = 135$$

$$a_8 = a_1 + 7d = 35 \longrightarrow Q_1 = \frac{35 + 39}{2} = 37$$

$$a_9 = a_1 + 8d = 39 \longrightarrow \text{دامنه میان چارگی } IQR = Q_3 - Q_1 = 68$$

$$a_{25} = a_1 + 24d = 103 \longrightarrow Q_3 = \frac{103 + 107}{2} = 105$$

$$a_{26} = a_1 + 25d = 107$$

$$b - IQR = 135 - 68 = 67$$

۱۸. گزینه ۳ درست است.

$$S_n = \frac{a_1(r^n - 1)}{r - 1} \Rightarrow \frac{6((-2)^n - 1)}{-2 - 1} = 1026 \Rightarrow -2((-2)^n - 1) = 1026$$

$$\Rightarrow (-2)^n - 1 = -513 \Rightarrow (-2)^n = -512 \Rightarrow n = 9$$

بنابراین با ربع کردن جمله اول و دو برابر کردن نسبت مشترک می‌خواهیم بدانیم جمله  $(n-2)$  ام یعنی جمله هفتم چند برابر می‌شود دنباله جدید را  $b_n$  در نظر می‌گیریم.

$$b_7 = \left(\frac{1}{4}a_1\right)(2r)^6 = \frac{1}{4}a_1 \times 64r^6 = 16a_1r^6 = 16a_7$$

۱۹. گزینه ۳ درست است.

با ساده کردن عبارت A خواهیم داشت:

$$A = \sqrt[5]{4\sqrt[3]{16}} \left(\frac{1}{2}\right)^{-\frac{4}{3}} = \sqrt[5]{2^2 \times (2^4)^{\frac{1}{3}}} \times \left(\frac{1}{2}\right)^{\frac{4}{3}}$$

$$= (2^1 \times 2^{\frac{4}{3}})^{\frac{1}{5}} \times \left(\frac{1}{2}\right)^{\frac{4}{3}} = (2^{\frac{7}{3}})^{\frac{1}{5}} \times 2^{-\frac{4}{3}} = 2^{\frac{7}{15}} \times 2^{-\frac{4}{3}} = 2^{\frac{7}{15} - \frac{8}{5}} = 2^{-1} = \frac{1}{2} = 0,5$$

$$(4+A)^{-\frac{1}{3}} = (4+4)^{-\frac{1}{3}} = (8)^{-\frac{1}{3}} = (2^3)^{-\frac{1}{3}} = 2^{-1} = \frac{1}{2} = 0,5$$

۲۰. گزینه ۲ درست است.

دو نقطه  $(0, 3)$  و  $(-2, 1)$  روی نمودار قرار دارند. و نمودار تابع نهایی به صورت نزولی است.

$$\left. \begin{aligned} f(0) = 3 &\Rightarrow a + b^0 = 3 \Rightarrow a + 1 = 3 \Rightarrow a = 2 \\ f(-2) = 11 &\Rightarrow a + b^2 = 11 \xrightarrow{a=2} b^2 = 9 \Rightarrow b = 3 \end{aligned} \right\} \Rightarrow f(x) = 3^{-x} + 2$$

طول نقطه تقاطع خط  $y = 29$  با نمودار برابر است با:

$$2 + 3^{-x} = 29 \Rightarrow 3^{-x} = 27 \Rightarrow 3^{-x} = 3^3 \Rightarrow x = -3$$

### زبان و ادبیات فارسی

۲۱. گزینه ۲ درست است.

بررسی سایر گزینه‌ها:

(۱) شعر حکمی و اندرزی در دوره سامانی به وجود آمد ولی در دوره سلجوقیان به پختگی رسید.  
(۳) دربار غزنویان به وجود شاعران بزرگ فارسی‌گوی مانند عنصری، فرخی و منوچهری آراسته بود. رودکی از شاعران دربار سامانی بود.

(۴) در عهد سامانی هنوز آوردن اصطلاحات علمی و اشعار و امثال در نثر رایج نشده است. (علوم و فنون ادبی (۱) - صفحات ۴۲ - ۴۳)

۲۲. گزینه ۳ درست است.

- کلیله و دمنه: اثر نصرالله منشی است و نوع نثر آن فنی است.

- کشف‌الاسرار: و عدة الابرار اثر ابوالفضل میبدی و نوع نثر آن موزون است.

- جامع عباسی: اثر شیخ بهایی با نثر ساده است.

- احسن التواریخ: اثر حسن بیگ روملو و نوع نثر آن بینابین است. (ترکیبی علوم و فنون ادبی (۱) و (۲))

۲۳. گزینه ۱ درست است.

- خواجه چند مثنوی به پیروی از پنج گنج نظامی سروده است.

- سلمان ساوجی مثنوی جمشید و خورشید را به شیوه داستان‌های نظامی سروده است.

- جامی مثنوی‌هایی به پیروی از نظامی سرود که تحفة الاحرار یکی از آنهاست. (علوم و فنون ادبی (۲) - درس ۱)

۲۴. گزینه ۲ درست است.

موارد درست:

آتش خاموش (سیمین دانشور) - دهکده پرمال (امین فقیری) - ظهور (علی مؤذنی) - کشتی پهلو گرفته (سید مهدی شجاعی)

اصلاح موارد نادرست:

سیاحت‌نامه ابراهیم بیگ (زین‌العابدین مراغه‌ای) - مدار صفر درجه (احمد محمود) - دری به خانه خورشید (سلمان هراتی) -

سرگذشت حاجی بابای اصفهانی (جیمز موریه)

(علوم و فنون ادبی (۳) - درس ۱ و ۷)

۲۵. گزینه ۴ درست است.

نویسنده مورد نظر سیمین دانشور است که نام اثرش «شهری چون بهشت» است که در گزینه ۴ آمده است.

توضیح سایر گزینه‌ها:

(۱) «زیارت» نام اثری از جلال آل احمد است؛ او نیز از نویسندگان سبک تلفیقی است ولی توضیحات گفته شده در سؤال با این نویسنده مطابقت ندارد.

(۲) «تلخ و شیرین» اثری از محمدعلی جمال‌زاده است.

(۳) «چشم‌هایش» اثری از بزرگ علوی است. این نویسنده از نویسندگان نسل اول است.

(علوم و فنون ادبی (۳) - درس ۷)

۲۶. گزینه ۳ درست است.

این ویژگی مربوط به شعر دوره انقلاب اسلامی است. (علوم و فنون ادبی (۳) - درس ۱۰)

**۲۷. گزینه ۴ درست است.**

همه گزینه‌ها به جز گزینه ۴ ویژگی‌های فکری سبک عراقی را دارند.

بررسی گزینه‌ها:

(۱) در این بیت باور به جبر و نداشتن اختیار دیده می‌شود.

(۲) مفهوم غم‌گرایی از این بیت دریافت می‌شود.

(۳) شکایت از فراق از مفاهیم رایج سبک عراقی است.

(۴) در این بیت تشبیه حسی، واقع‌گرایی و توجه به دنیای بیرون مشهود است، که از ویژگی‌های سبک خراسانی است.

(علوم و فنون ادبی (۱) و (۲))

**۲۸. گزینه ۳ درست است.**

این متن از کتاب قابوسنامه برگزیده شده است که مربوط به دوره غزنوی و سلجوقی است.

اطناب - تمثیل و استشهاد به آیات، احادیث و اشعار (گزینه ۲) - حذف افعال به قرینه - افزایش کاربرد لغات عربی (گزینه ۱)

از ویژگی‌های نثر این دوره است. «زبان» نیز تفاوت تلفظ برخی واژگان با زبان امروز را نشان می‌دهد.

ولی ایجاز و اختصار در لفظ و معنا از ویژگی‌های نثر دوره سامانی است که با توجه به کاربرد جملات بلند در سطر دوم این

عبارت این ویژگی در این متن دیده نمی‌شود.

(علوم و فنون ادبی (۱)، ص ۶۵)

**۲۹. گزینه ۴ درست است.**

بررسی گزینه‌ها:

(۱) یک مجاز دارد و فاقد استعاره است. («زهره» مجاز از جرئت)

(۲) دو مجاز دارد ولی فاقد استعاره نیست. («لعل» استعاره از لب / «جام» مجاز از محتویات جام / «گوش» مجاز از توجه برای شنیدن)

(۳) یک مجاز دارد و فاقد استعاره است. («گل» مجاز از بهار)

(۴) فاقد استعاره و دارای دو مجاز است. («جام» مجاز از محتویات جام و «خاک» مجاز از قبر) (علوم و فنون ادبی (۲)، درس ۶ و ۹)

(علوم و فنون ادبی (۲) - درس ۶ و ۹)

**۳۰. گزینه ۱ درست است.**

بررسی گزینه‌ها:

(۱) حرف مجاز از سخن و سبز گردیدن حرف، حس‌آمیزی است.

(۲) «کمر بسته» کنایه است ولی بیت فاقد استعاره مصرحه است.

(۳) «سایه همت» و «همایی چون تو» تشبیه است ولی بیت فاقد اسلوب معادله است.

(۴) «زهر و حلوا» تضاد دارند و بیت فاقد تضمین است. (ترکیبی علوم و فنون (۱) و (۲) و (۳))

**۳۱. گزینه ۳ درست است.**

الف) موازنه دارد.

ب) علت سخن نگفتن سوسن، ادبی و غیرادبی بیان شده است. (حسن تعلیل)

پ) دعا و آه به کلید تشبیه شده‌اند.

ت) قانون ۱- مقررات و قانون ۲- نام ابزار موسیقی در معنای دوم با ساز تناسب دارد. (ایهام تناسب) (ترکیبی علوم و فنون (۱)

و (۲) و (۳))

**۳۲. گزینه ۳ درست است.**

«سلطان گل» تشبیه است. «چمن» مجاز از باغ است. «خیمه زدن» کنایه از اقامت کردن در جایی است. «گل و باغبان و

چمن» یا «سلطان و خیمه» مراعات نظیر دارند. (ترکیبی علوم و فنون (۱) و (۲) و (۳))

**۳۳. گزینه ۴ درست است.**

در بیت اول «خامان، دل فسرده، پختگان، در جوش بودن» کنایه هستند.

در بیت دوم «شکر» در مصراع دوم استعاره مصرحه است.



در بیت سوم «نیش جفا» و «تیر بلا» تشبیه هستند.

در بیت چهارم «شیرین» و «خسروان» ایهام تناسب دارند.

بیت سوم فاقد موازنه است (ردّ گزینه ۱) بیت اول فاقد مجاز است (ردّ گزینه ۲) بیت چهارم فاقد استعاره مکنیه است. (ردّ گزینه ۳) (ترکیبی علوم و فنون (۱) و (۲) و (۳))

**۳۴. گزینه ۱ درست است.**

در گزینه ۱ «مهر روی» تشبیه است و «مهر» (عشق - خورشید) ایهام دارد. این بیت تشبیه پنهان نیز دارد و شاعر روی معشوق را پنهانی به گل تشبیه کرده و زیباتر دانسته است.

بیت گزینه‌های ۲ و ۳ نیز تشبیه پنهان دارند ولی فاقد ایهام هستند. بیت ۴ نیز فاقد تشبیه و ایهام است. (ترکیبی علوم و فنون (۲) و (۳))

**۳۵. گزینه ۲ درست است.**

الف) اسلوب معادله دارد.

ب) جناس تام دارد. (میان اول: کمر، میان دوم: بین، مابین، میان ...)

پ) فاقد جناس تام و اسلوب معادله است. واژه «دوش» در این بیت آرایه تکرار دارد.

ت) اسلوب معادله دارد. (ترکیبی علوم و فنون (۱) و (۳))

**۳۶. گزینه ۴ درست است.**

بررسی گزینه‌ها:

الف) تضمین و جناس («بر» و «در») دارد ولی استعاره مکنیه ندارد.

ب) تضمین و جناس («که» و «کی») دارد. از خامه صائب شنیدن استعاره مکنیه است.

پ) «مرید زمزمه بودن» استعاره مکنیه است ولی بیت فاقد جناس و تضمین است.

ت) مصراع دوم تضمین شعر حافظ است. «ای صبا» استعاره مکنیه و «یار و بیار» جناس دارند. (ترکیبی علوم و فنون (۱) و (۲) و (۳))

**۳۷. گزینه ۳ درست است.**

واژگان قافیه: جانانیش، بستانیش و جانیش. حروف الحاقی: یش. حروف قافیه: انیش. حرف روی: ن. حرکت پیش از روی:

بررسی گزینه‌ها:

۱) «نیست» در تمام مصراع‌ها غیراسنادی بوده و در یک معنا به کار رفته است؛ پس ردیف است.

۲) الگوی قافیه «مصوت + صامت» است.

۳) درست است.

۴) شعر دارای دو قافیه نیست. (علوم و فنون (۱) - درس ۱۱)

**۳۸. گزینه ۲ درست است.**

تنها در مورد «پ» قافیه درست است.

بررسی عبارت‌ها:

الف) زردهشت و بهشت به دلیل تفاوت حرکت پیش از روی قافیه نمی‌شوند.

ب) «ر» حرف روی است. در یک مصراع پس از روی حرکت کسره اضافی آمده است و در مصراع دیگر روی ساکن است. این مورد عیب قافیه است.

پ) می‌دوید و می‌کشید فعل ماضی هستند. بن ماضی این افعال دوید و کشید است و نباید «ید» را به اشتباه شناسه و حرف الحاقی دانست. در نتیجه «ید» در افعال ماضی جزو واژه است و قافیه کردن این دو درست است. توجه داشته باشید که قضیه در مورد افعال مضارع فرق می‌کند.

ت) نکورویان و گل رویان دارای حرف الحاقی «رویان» به معنای چهره‌ها هستند. با کنار گذاشتن حروف الحاقی درمی‌یابیم که نکو و گل قافیه نیستند.

**۳۹. گزینه ۲ درست است.**

طبق گفته علوم و فنون (۱)، دو مصراع زمانی هم‌وزن هستند که: تعداد هجاهای دو مصراع برابر باشند. دو مصراع گزینه (۲)

دارای تعداد هجای برابر نیستند. این در حالی است که اختیار شاعری خاصی مثل ابدال باعث این تغییر تعداد هجا نشده است.

گُف تَم کِ بُو	سِ گُف ت کِ	زَر گُف ت مَش	کِ جَان
-U--	UU-U	-U--	-U
مستفعلن	مفاعِلُ	مستفعلن	فعل
گُف تین ز بون	نِ گَر کِ خَ	ری دا ر می	نَ ما یَد
-U--	UU-U	-U--	--U
مستفعلن	مفاعِلُ	مستفعلن	فعولن

بررسی سایر گزینه‌ها:

(۱) فاعلاتن فاعلاتن فاعلاتن فاعلن

(۲) پاسخ است.

(۳) فاعلاتن فع فاعلاتن فع فاعلاتن فع.

(۴) فعلاتُ فع فعلاتُ فع فعلاتُ فع

۴۰. گزینه ۳ درست است.

وزن این بیت «مستفعلن مفاعِلُ مستفعلن فعولن» یا «مفعول فاعلات مفاعیل فاعلاتن» است.

ای جان دِل	بِ بُر دِ وُ	دَر پَر دِ خُش	نِ شَس تِ
-U--	UU-U	-U--	--U
مستفعلن	مفاعِلُ	مستفعلن	فعولن

بررسی سایر گزینه‌ها:

(۱)

مَه ل نَ دا	دی کِ عُد رِ	خی ش بِ گو	یَم
-UU-	U-U-	-UU-	-
مفتعلن	فاعلاتُ	مفتعلن	فع

به تلفظ «مَهَل» توجه کنید: مَهَلُ

(۲)

بی گُو هَ رُ*	بی عَ قی قَش	دَر آ بُ دَر	آ تَ شَم مَن
-U--	--U-	-U--	--U-
مستفعلن	فاعلاتن	مستفعلن	فاعلاتن

به تلفظ «گوهر» توجه نمایید.

(۴)

چُ تِی رِ بَر	جِ گَ را یَد	سِ پَر چِ سو	د کُ نَد
-U-U	--UU	-U-U	-UU
مفاعِلن	فاعلاتن	مفاعِلن	فعلن

(علوم و فنون (۳) - درس ۲)

۴۱. گزینه ۱ درست است.

وزن موارد:

الف: مستفعلن فاعلاتن مستفعلن فاعلاتن است. وزن دوری است و در بحر رجز نیست.

ب) مستفعلن مستفعلن مستفعلن. دوری نیست و در بحر رجز است.

پ) مستفعلُ مستفعلُ مستفعلُ مستف. نه دوری است و نه در بحر رجز!

(ت) مستفعلُ مفعولن مستفعلُ مفعولن. دوری است و در بحر رجز نیست.  
(ث) مستفعلن مفعولن مستفعلن فعلن. نه دوری است و نه در بحر رجز!

۴۲. گزینه ۴ درست است.

وزن این بیت «فعلاتُ فاعلاتن فعلاتُ فعلن» است و وزنی ناهمسان محسوب می‌شود.  
بررسی وزن سایر گزینه‌ها:

(۱) مستفعلُ فاعلن، مستفعلُ فاعلن؛ وزنی همسان دولختی است.

(۲) فاعلاتن فعلاتن فعلاتن فع؛ وزنی همسان تک‌پایه‌ای است.

(۳) مستفعلُ مستفعلُ مستفعلُ فع؛ وزنی همسان تک‌پایه‌ای است.

۴۳. گزینه ۴ درست است.

وزن بیت مفتعلن مفاعلن مفتعلن مفاعلن است و همین نظم در تمام بیت رعایت شده و فاقد اختیار شاعری قلب و ابدال است.  
بررسی سایر گزینه‌ها:

(۱) ز اول داد خلق از خود بده آن گه ز مردم جوی: بلند بودن هجای پایان مصراع دارد.

به فرّ او: بلند تلفظ کردن مصوت کوتاه روی هجای سوم (ر)

(۲) گفتم بده آن وعده دوشین ما را: بده آن، «بدهان» تلفظ می‌شود و حذف همزه دارد. دقت کنید که «ه» در پایان فعل بده همیشه تلفظ می‌شود. هجای «ما» در هر دو مصراع دارای ابدال است.

(۳) ترک من ترک من گرفت و خطا کرد / جامه صبر من برفت و قبا کرد: وزن این بیت فعلاتن مفاعلن فعلاتن است و هجای اول در هر دو مصراع دارای اختیار آوردن فاعلاتن به جای فعلاتن می‌باشد.

هجای سوم مصراع دوم (ی) دارای اختیار بلند تلفظ کردن کسره اضافی است.

۴۴. گزینه ۳ درست است.

وزن این بیت فعلاتن فعلاتن فعلاتن فعلن است. آخرین هجای مصراع اول (خند) دارای اختیار بلند بودن هجای پایان مصراع است. هجای اول هر دو مصراع دارای اختیار آوردن فاعلاتن به جای فعلاتن است. هجای «لب» در مصراع نخست دارای ابدال است.

۴۵. گزینه ۲ درست است.

در این ابیات که در قالب قطعه سروده شده‌اند، اختیار شاعری «تغییر کمیت مصوت‌ها» دیده نمی‌شود. بقیه موارد درست هستند.

۴۶. گزینه ۱ درست است.

مفهوم بیت سؤال و گزینه ۱ این است که عاشق وصال و هم‌نشینی با معشوق را بر همه چیز در دنیا ترجیح می‌دهد.

(علوم و فنون ادبی (۳) ص ۱۰۷)

۴۷. گزینه ۲ درست است.

در همه ابیات شاعران از جور و جفای روزگار نسبت به افراد آزاده و ارزشمند سخن گفته‌اند ولی در بیت دوم شاعر از جور و جفای روزگار و فلک نسبت به خود شکایت می‌کند و اشاره‌ای به جفای روزگار نسبت به آزادگان نمی‌کند.

(علوم و فنون (۳) - ص ۱۱۶، متوسط)

۴۸. گزینه ۳ درست است.

بیت صورت سؤال و گزینه ۳ هر دو بر این مفهوم تأکید دارند که «اگر دل و ذهن شاعر غمگین باشد، نمی‌تواند شعر خوب بسراید.»

(علوم و فنون (۱) - ص ۲۹)

۴۹. گزینه ۲ درست است.

ابیات گزینه‌های ۱، ۳ و ۴ بر این مفهوم اشاره دارند که «فاعل حقیقی هر عملی خداوند است» ولی بیت ۲ به این مفهوم اشاره دارد که «عاشق هیچ‌گاه دیدار معشوق را از سر بیرون نخواهد کرد.» (علوم و فنون (۲) - ص ۵۶)

۵۰. گزینه ۲ درست است.

صورت سؤال و گزینه ۲ دارای این مفهوم مشترک هستند: «انتظار عاشق زمین‌گیر»

بررسی مفهوم سایر گزینه‌ها:

(۱) خوشی آمدگویی به معشوق و تمجید از زیبایی او

۳) بی‌تابی عاشق برای رسیدن معشوق

۴) ناکامی دو یار از دیدار هم (علوم و فنون (۱))

### علوم اجتماعی

۵۱. گزینه ۳ درست است.

- تعارض فرهنگی یعنی ناسازگاری شیوه زندگی با عقاید و ارزش‌ها یک جهان اجتماعی.  
- بحران هویت فرهنگی در جایی به‌وجود می‌آید که جهان اجتماعی، توان حفظ و دفاع از عقاید و ارزش‌های اجتماعی خود را نداشته باشد.

- طی قرن بیستم نه تنها دین از فرهنگ عمومی مردم خارج نشد بلکه در سال‌های پایانی آن، نگاه معنوی و دینی، به سطوح مختلف زندگی انسان‌ها بازگشت. بعضی متفکران از این موج که نشانه بحران معنویت در فرهنگ غرب است، با عناوین «افول سکولاریسم» و «پساسکولاریسم» یاد کردند.  
- در فرهنگ مدرن، سکولاریسم به‌صورت آشکار مطرح شد.

(جامعه‌شناسی (۱) - درس ۱۱، صفحات ۹۱ و ۹۲ / جامعه‌شناسی (۲) - درس ۱۲، ص ۱۰۱)

۵۲. گزینه ۳ درست است.

- جریان دومی که از دل رویکرد تفسیری بر می‌آید معتقد است که بشر اکنون متوجه سرکوبی است که به وسیله دانش اعمال می‌شود و دیگر به آن تن نمی‌دهد و این جریان در نهایت به نسبی‌گرایی منجر می‌شود.

- اندیشمندان اجتماعی معتقدند که «سیاستِ هویت» متعلق به دورهٔ پسامدرن است که هویت موضوعی برای نزاع و درگیری می‌شوند.  
- در مدل تکثرگرا، تفاوت‌های موجود میان گروه‌های قومی و زبانی حفظ و حتی تشدید می‌گردد. ولی همچنان وجود یک ساختار مشترک سیاسی و اقتصادی ضروری دانسته می‌شود؛ که گروه‌های مختلف را به یکدیگر پیوند دهد.  
(جامعه‌شناسی (۳) - درس ۸، صفحات ۸۸، ۸۹، ۹۰)

۵۳. گزینه ۴ درست است.

- اقوام مختلف ایرانی قبل از اسلام هویت‌های اجتماعی متفاوتی ولی هویت فرهنگی واحدی داشتند. (ردّ گزینه ۱). هویت ایرانی قبل از ظهور اسلام، هویتی توحیدی، دینی و در مواردی آمیخته با اساطیر بود (ردّ گزینه ۲). در مورد هویت ایرانی گزینه‌های ۳ و ۴ درست هستند. (جامعه‌شناسی (۱) - درس ۱۱، ص ۱۰۴)

- در قرن بیستم نتایج این باور که مرز علم و غیر علم را تجربه و تبیین تجربی تعیین می‌کند مورد تردید قرار گرفت و زمینه رونق و غلبه تفسیر بر تبیین مهیا شد. پس هر دو گزینه‌های ۱ و ۲ درست هستند و نمی‌توانند پاسخ سؤال باشند. در گزینه ۴ گفته شده که تفسیر مقدمه روش تجربی است که نادرست می‌باشد، زیرا روش تفهیمی مقدمه روش تجربی بود (تأیید گزینه ۴). رویکرد تفسیری در تقابل با رویکرد تبیینی بر این باور است که کنشگران بر اساس معنایی که در ذهن دارند، دست به عمل می‌زنند. بنابراین برای فهم زندگی اجتماعی باید از ظاهر پدیده‌های اجتماعی عبور کرد و به معانی نهفته در کنش‌ها راه یافت.  
(جامعه‌شناسی (۳) - درس ۵، صفحات ۴۹ - ۴۸)

- در مورد جنبش عدالت خانه فقط بخش سوم گزینه ۳ درست هست (پس جواب سوال نیست و رد می‌شود).  
در گزینه ۱ گفته شده که جنبش عدالتخانه مقدمه جنبش تنباکو هست که نادرست است (یعنی در اینجا می‌تواند پاسخ این سؤال باشد) و این جنبش تنباکو بود که فعالیت رقابت‌آمیز را از اصلاح رفتار به اصلاح ساختار تغییر داد.  
در گزینه ۲ گفته شده جنبش عدالتخانه به‌دنبال اصلاح کار یا رفتار خاصی از پادشاه نبود بلکه اصلاح شیوهٔ زمامداری او را هدف قرار داده بود. ولی باید به این شکل باشد جنبش عدالتخانه فقط به دنبال اصلاح کار یا رفتار خاصی از پادشاه نبود بلکه اصلاح شیوهٔ زمامداری او را هدف قرار داده بود. (ردّ بخش سوم گزینه ۲)

گزینه ۴) جنبش عدالتخانه از آن جهت که ساختار سیاسی جامعه را تغییر می‌داد، یک انقلاب اجتماعی بود. (تأیید گزینه ۴)  
(جامعه‌شناسی (۲) - درس ۱۴، ص ۱۱۷)

۵۴. گزینه ۲ درست است.

الف) در جوامع سوسیالیستی به بهانه عدالت اقتصادی، نه تنها آزادی معنوی، بلکه آزادی دنیوی افراد از بین رفت.  
 ب) طرفداران قشربندی اجتماعی رقابت را در زندگی اجتماعی، ضروری می‌دانند اما از این نکته مهم غفلت می‌کنند که رقابت عادلانه باید شروع رقابت یکسان باشد.  
 پ) از نظر رویکرد دوم (کمونیستی) مالکیت خصوصی موجب برقراری روابط ظالمانه میان افراد و در نتیجه، نابرابری اجتماعی شده است بنابراین برای ایجاد برابری باید مالکیت خصوصی از میان برداشته شود.  
 ت) طرح خانه‌سازی عمومی برای اقشار کم درآمد در برزیل اشاره به دیدگاه سوم یعنی طرفداران عدالت اجتماعی دارد.  
 (ترکیبی جامعه‌شناسی (۲) درس ۹ - ص ۸۰ / جامعه‌شناسی (۳) درس ۷ - صفحات ۷۴، ۷۷)

۵۵. گزینه ۴ درست است.

معنوی و اخلاقی و عاطفی ← چالش‌های برخاسته از عمق فرهنگ غرب  
 هویت تاریخی ← اعضای یک جهان اجتماعی واقعیت‌ها و آرمان‌های آن را فراموش نکنند  
 مرتاض‌ها و راهبه‌ها ← فرهنگ دنیاگریز دارند (مصادیق فرهنگ دنیاگریز)  
 رنسانس ← بسنده کردن به شناخت از راه عقل و تجربه

۵۶. گزینه ۴ درست است.

- مورد «الف» (جامعه‌شناسی (۳) - درس ۵، ص ۵۰) و «ت» (جامعه‌شناسی (۲) - درس ۱۴ ص ۱۱۹) درست است. (رد گزینه ۱).  
 بررسی عبارت‌های نادرست:  
 ب) جهان اسلام هویت خود را بیرون از تصاویری که جهان غرب القا می‌کرد؛ جست‌وجو می‌کند و به عنوان یک قطب فرهنگی جدید ظاهر گردید.  
 پ) «حضور فعال مردم در جنبش تنباکو به تبعیت از علما» نتیجه تعامل عالمان شیعی با قاجار بر اساس «فعالیت رقابت‌آمیز» بود. مقاومت منفی یعنی همکاری نظامی با شاه ظالم و غیرمشروع ولی فعالیت رقابت‌آمیز یعنی ورود فعال به عرصه زندگی اجتماعی و سیاسی در رقابت با قدرت است. (جامعه‌شناسی (۲) - درس ۱۴، ص ۱۱۶)  
 ث) در روش قوم‌نگاری پژوهشگر سعی می‌کند خود را در شرایط فرهنگی قوم قرار دهد و کنش‌هایشان را تجربه کند تا آن‌ها را بهتر بشناسد.  
 (جامعه‌شناسی (۳) - درس ۵، ص ۵۰)

۵۷. گزینه ۲ درست است.

- مورد هیتلر تبعیت با رضایت و مورد استالین تبعیت با کراهت (رد گزینه‌های ۳ و ۴). (جامعه‌شناسی (۱) - درس ۱۵، ص ۱۱۸)  
 - در رویکرد تبیینی (رد بخش آخر گزینه‌های ۱ و ۳) ما می‌توانیم جامعه و پدیده‌های اجتماعی را مانند پدیده‌های طبیعی با روش حسی و تجربی بررسی کنیم. در بررسی پدیده‌های طبیعی ما می‌توانیم نتایج مطالعه در یک محیط طبیعی را به سایر محیط‌ها و پدیده‌های طبیعی تعمیم بدهیم. مثلاً اگر آب در یک زمان یا در یک مکان در صد درجه به جوش می‌آید در زمان و یا مکان دیگری هم در همان صد درجه به جوش می‌آید. حالا رویکرد تبیینی که با همین نگاه جامعه و پدیده‌های اجتماعی را بررسی می‌کند معتقد به تعمیم نتایج مطالعه یک جامعه و فرهنگ به سایر جوامع و فرهنگ‌ها هست. ولی باید در نظر داشت ما نمی‌توانیم پدیده‌های اجتماعی را مانند پدیده‌های طبیعی که قابل مشاهده و مستقل از ما هستند بررسی کرد؛ زیرا بعضی از پدیده‌های اجتماعی از جمله ارزش‌ها و عقاید قابل مشاهده نیستند و با روش حسی و تجربی غیرقابل بررسی هستند و همچنین فرهنگ‌های مختلف ارزش‌ها و عقاید مختلف دارند و ما نمی‌توانیم نتایجی را که از مطالعه و بررسی یک جامعه به دست آورده‌ایم، به همه جوامع دیگر تعمیم بدهیم؛ (جامعه‌شناسی (۳) - درس ۶، ص ۶۵)

۵۸. گزینه ۴ درست است.

- در بخش اول سؤال که درباره علوم نافع و نمونه و روش آن‌ها طرح شده، گزینه‌های ۱، ۲، ۳ کاملاً درست هستند. ولی در گزینه ۴ علم به مبدأ و نفس از نافع‌ترین علوم است اما درباره چگونگی استفاده از علوم ابزاری نیست.  
 (جامعه‌شناسی (۳) - درس ۹، ص ۹۹).  
 - در بخش دوم سؤال، تنها گزینه ۴ درباره نظام مشروطه در دیدگاه میرزای نائینی نادرست است. از نظر او مشروطه به معنای

مشروط کردن حاکمان و حکومتی است که در چارچوب مقررات عادلانه مجلس عمل کند؛ یعنی مردم در مشروطه با کمک مجلس شورا، ویژگی اول نظام اسلامی را محقق کردند. (جامعه‌شناسی (۳)، درس ۱۰، ص ۱۱۳).

**۵۹. گزینه ۱ درست است.**

توضیح عبارت‌های نادرست:

- سوسیالیسم و کمونیسم دو رویکرد جامعه‌گرا هستند ولی سوسیالیسم به مالکیت خصوصی معتقد است اما مانند سرمایه‌داری آن را مطلق نمی‌دانند.

- نظریه‌پردازان لیبرال آزادی صاحبان ثروت و سرمایه را ضامن پیشرفت جامعه می‌دانستند.

(ترکیبی جامعه‌شناسی (۲) - درس ۹، صفحات ۸۰ و ۸۱ / جامعه‌شناسی (۳) - درس ۷، صفحات ۷۷ و ۸۰)

**۶۰. گزینه ۲ درست است.**

الف) جامعه‌شناسی انتقادی می‌خواهد ظرفیت افشاگری و رهایی بخشی را برای علوم اجتماعی نگه دارد.

ب) تأکید بر تنوع‌ها و کثرت‌ها به معنای: انکار اشتراک و وحدت میان انسان‌ها، جوامع، فرهنگ‌هاست.

پ) در دیگچه همانندسازی: تعداد کثیری از گروه‌های درگیر قومی و نژادی در ارتباط با هم یک فرهنگ مختلط می‌سازند و تفاوت‌ها و تمایزات قومی و نژادی ناپدید می‌شوند.

ت) اشتراک رویکردهای جامعه‌شناسی انتقادی و تفسیری ظرفیت مطالعه و شناخت قلمرو آرمانی است.

**۶۱. گزینه ۱ درست است.**

- پس از جنگ جهانی دوم، بلوک شرق و غرب هر یک بخشی از جهان را زیر نفوذ خود قرار دادند و تا زمان فروپاشی اتحاد جماهیر شوروی، جنگ سرد بین این دو بلوک، به همراه جنگ گرم بین مناطق پیرامونی این دو، ادامه یافت و به اقتصاد کشورهای صنعتی که وابسته به تسلیحات نظامی بود، رونق بخشید.

- اگر عقاید و ارزش‌های یک جهان اجتماعی، مانع از آشنایی اعضای آن با حقیقت انسان و جهان شود، آن جهان دچار از خودبیگانگی حقیقی (فطری) می‌شود.

- تقابل شمال و جنوب که تقابلی جهانی است در صورتی که فعال شود، بسیاری از چالش‌های درونی کشورهای غربی، دیگر بار فعال خواهند شد.

(جامعه‌شناسی (۱) - درس ۱۰، صفحات ۸۵ و ۸۹ / جامعه‌شناسی (۲) - درس ۱۲، ص ۱۰۱)

**۶۲. گزینه ۱ درست است.**

- در گزینه ۱ همه موارد درست می‌باشد. (جامعه‌شناسی (۱)، درس ۱۵، صفحات ۱۱۹، ۱۲۰)

- بخش اول گزینه دو طبق دسته‌بندی فارابی از انواع جوامع در صفحه ۱۲۲ جامعه‌شناسی یک کاملاً درست است. - ولی در بخش دوم نظام سیاسی لیبرال دموکراسی، هیچ حقیقت و فضیلت فطری و جهان‌شمولی را به رسمیت نمی‌شناسد و در واقع حکومتی دنیوی و این جهانی است. دو عبارت بعدی نادرست است.

- بخش اول گزینه ۳ کاملاً درست است. (جامعه‌شناسی (۱) - درس ۱۵، ص ۱۲۱) - در اندیشه فارابی جوامعی که ارزش‌ها و آرمان‌های آن‌ها، عقلانی و الهی نباشد، جوامع جاهله هستند. - جامعه بداله یا مال‌اندوزی جامعه‌ای انسان‌محور است که در آن تعداد اکثریتی (نه اقلیتی) از حاکمان بر اساس خواست و میل شخصی حاکمان اداره می‌شود.

(جامعه‌شناسی (۱) - درس ۱۵، ص ۱۲۲)

- در گزینه ۴، بخش اول درست است (جامعه‌شناسی (۳) - درس ۶، ص ۶۷) ولی بخش دوم درست نیست؛ زیرا رویکرد تفسیری به دلیل اینکه به توصیف ارزش‌های سیاسی مختلف که آن‌ها را پدیده‌های معنادار و ارزشی می‌داند، بسنده می‌کند نمی‌تواند برای مقایسه آن‌ها با یکدیگر و تشخیص درست از غلط یا خوب از بد، ملاک و معیاری به‌دست آورد.

(جامعه‌شناسی ۳ - درس ۶، ص ۶۶)

**۶۳. گزینه ۳ درست است.**

- در مورد پیام یکسان دانستن جامعه و طبیعت فقط گزینه ۴ نادرست است؛ زیرا رویکرد تبیینی می‌خواست انسان را بر جامعه مسلط کند نه برعکس. (جامعه‌شناسی (۳) - درس ۳، ص ۲۹)

- پیامدهای کنش دو دسته هستند. ارادی و غیرارادی. و هر کدام ویژگی‌هایی دارند. پرتاب کردن موز یک کنش انسانی هست

که پیامد غیرارادی دارد و پیامد آن زمین خوردن هست که غیر ارادی می‌باشد.  
- نادیده گرفتن معنای کنش سبب شد که مطالعات تبیینی صرفاً به توصیف خصوصیات و رفتارهای قابل مشاهده محدود می‌شود.

۶۴. گزینه ۲ درست است.

عقل عملی در مسیر انجام کارها پدیده‌هایی ایجاد می‌کند که اعتباریات نام دارند و در علوم اجتماعی بررسی می‌شوند.

عقل ابزاری	عقل تفسیری	عقل انتقادی
در سخن گفتن با دیگری، از زبان خود برای ترغیب او به انجام کاری که ما می‌پسندیم استفاده می‌کنیم.	در سخن گفتن با دیگری، از زبان خود برای شناخت یکدیگر، تفاهم و تعامل استفاده می‌کنیم.	در سخن گفتن با دیگری، از زبان خود برای اصلاح یک رابطه ظالمانه استفاده می‌کنیم.

(جامعه‌شناسی (۳) - درس ۹، ص ۱۰۷). (ترتیب جدول زیر فقط در گزینه (۲) رعایت شده است).

۶۵. گزینه ۳ درست است.

با توجه به ویژگی ارادی بودن کنش، این فعالیت‌ها کنش محسوب نمی‌شوند. (ردّ گزینه‌های ۱ و ۴)

(جامعه‌شناسی (۲) - درس ۱، ص ۴)

نسبت به کاری که تاجر انجام می‌دهد فقط گزینه ۴ نادرست است. مشکلات و مسائل اجتماعی کاملاً متأثر از کنش‌های ما هستند. (جامعه‌شناسی (۳) - درس ۴، ص ۳۴-۳۵)

-روش اولیه ساخت پولاد دمشقی نمونه دیدگاه عرضی است؛ زیرا نشان‌دهنده مسیر متفاوت فرهنگ‌ها در پیشرفت است. همچنین ضرب‌المثل «همه راه‌ها به رم ختم می‌شود» دقیقاً اشاره به این دارد که در نگاه کشورهای غربی مسیر رشد و توسعه جوامع فقط از غرب شروع شده و نمی‌پذیرند که قبل از آن‌ها در سایر جوامع و فرهنگ‌ها هم شکل گرفته است. (نگاه طولی) (جامعه‌شناسی (۳)، درس ۳، ص ۳۰)

## روانشناسی

۶۶. گزینه ۲ درست است.

- فرضیه پاسخ اولیه پژوهشگران به مسئله‌های علمی است. فرضیه‌ها می‌توانند ضمن اینکه در پاسخ به یک سؤال بیابند، باعث طرح سؤال‌های دیگر هم بشوند.

- نظریه، مجموعه‌ای منسجم از اصول و قوانین علمی درباره یک موضوع است.

بررسی عبارت‌های نادرست:

- توصیف و تبیین پدیده‌های روان‌شناختی، مقدم بر پیش‌بینی و کنترل آن‌ها است. اهداف علم روان‌شناسی همانند سایر علوم تجربی به ترتیب توصیف، تبیین، پیش‌بینی و کنترل موضوع پژوهش است.

- در جست‌وجوی چیزی بودن باعث می‌شود تا روش علمی هدفمند باشد. نظام‌دار بودن اشاره به این دارد که روش علمی تابع قواعد مشخصی است که به صورت منظم طی می‌شود.

(درس ۱- صفحات ۱۲ تا ۱۸)

۶۷. گزینه ۱ درست است.

- اطلاعاتی را که با کمک مشاهده مستقیم نمی‌توان به دست آورد می‌توان با استفاده از پرسش‌نامه‌ها کسب کرد. در این حالت محقق از خود فرد درباره رفتار و یا افکار خاص او می‌پرسد. برای بررسی سبک زندگی دانشجویان می‌توان از پرسش‌نامه سبک زندگی (نمونه آن در درس ۸ آمده است) استفاده کرد.

- آزمون‌ها ابزاری برای کمی کردن ویژگی‌های روان‌شناختی هستند. آزمون‌ها دقیقاً چیزی را اندازه‌گیری می‌کنند، که برای آن ساخته شده‌اند. برای اندازه‌گیری استعداد که یک ویژگی روان‌شناختی است، از آزمون سنجش استعداد استفاده می‌شود.

- مشاهده برای بررسی رفتار انسان یا حیوان در شرایط طبیعی استفاده می‌شود؛ برای بررسی واکنش تماشاچیان هنگام تماشای فیلم ترسناک از مشاهده استفاده می‌کنند. (علاوه بر مشاهده در محیط طبیعی برخی از محققان در محیط آزمایشگاهی به مشاهده رفتارهای موردنظر می‌پردازند.)

مصاحبه یک گفت‌وگوی هدفمند و سازمان‌یافته است. در این حالت محقق در ضمن گفت‌وگو بر اساس پاسخ‌های دریافت کرده، پرسش بعدی خود را معلوم و مصاحبه را هدایت می‌کند. (درس ۱ - صفحات ۲۷ و ۲۸)

۶۸. گزینه ۳ درست است.

پردازش کودکان قبل از دبستان ادراکی است و شناخت آن‌ها تحت تأثیر ویژگی‌های ظاهری اشیاء قرار دارد. در این مثال به نظر کودک ۵ ساله دسته دکمه‌های سفید رنگ چون با فاصله چیده شده است، تعدادشان بیشتر است تا زمانی که آن‌ها را روی هم قرار می‌دهیم.

گزینه (۲) مربوط به پردازش مفهومی است یعنی پردازشی که علاوه بر ویژگی‌های ظاهری تحت تأثیر ویژگی‌های کیفی قرار دارد و مربوط به کودکان دبستانی و دوره نوجوانی می‌باشد. (درس ۲ - صفحات ۴۸ و ۵۶)

۶۹. گزینه ۳ درست است.

هویت اجزای متعددی دارد و شامل ویژگی‌های جسمی، جنسی، اجتماعی، شناختی، اخلاقی، هیجانی، آرمانی و شغلی است که در مجموع هویت فرد را می‌سازند، به این ترتیب افراد ممکن است به لحاظ ویژگی‌های جسمی (قیافه)، جنسی (دختر یا پسر بودن)، ویژگی‌های روانی (ایفای نقش جنسیتی برای نشان دادن رفتارهای زنانه یا مردانه)، اجتماعی (عضویت در گروه‌ها یا انتخاب شغل و پیشرفت) سیاسی، مذهبی، اخلاقی، ارزشی و یا قومی، خصوصیات رفتاری و شخصیتی متمایزی را دارا باشند. در مثال تست، صورت پر از جوش رها ویژگی جسمی، کار کردن امید، ویژگی اجتماعی و دروغ نگفتن رضا مربوط به ویژگی اخلاقی هویت می‌باشد. (درس ۲ - ص ۵۹)

۷۰. گزینه ۱ درست است.

منابع توجه تحت تأثیر سه عامل است. نخست حواس ما به وسیله محرک‌های بیرونی تحریک می‌شود. عامل دوم اطلاعات موجود در حافظه است.

عامل سوم، سبک پردازش افراد و انتظارات آن‌هاست که باعث می‌شود تا محرک‌های خاصی انتخاب شود.

- در انتخاب گوشی همراه، سبک پردازش افراد متفاوت است. در اینجا سبک پردازش مفهومی موجب شده است که علاوه بر ویژگی‌های ظاهری به ویژگی‌های کیفی گوشی دقت شود. (کارت حافظه و کیفیت دوربین گوشی)

- فرد خیاط اطلاعاتی از دوخت، مدل و پارچه لباس در حافظه خود دارد در نتیجه در میهمانی به لباس افراد توجه می‌کند (اطلاعات موجود در حافظه)

- زمانی که منتظر رسیدن اسنپ هستیم همه خودروهای مشابه را خودروی اسنپ خودمان تلقی می‌کنیم. بنابراین با دقت به پلاک آن‌ها نگاه می‌کنیم (انتظارات افراد) (درس ۳ - ص ۷۴)

۷۱. گزینه ۴ درست است.

هر سه گزینه ۱ (خطای عمودی) گزینه ۲ (خطای بینایی - حرکتی) گزینه ۳ (خطای مولر - لایر) خطای ادراکی هستند. اما گزینه ۴ نشان‌دهنده خطای شناختی است یعنی باورها و شناخت ما به استناد یک شاهد منفی (پذیرفته نشدن پیشنهادات در یک پروژه) به تمام موقعیت‌ها تعمیم یافته است. (درس ۳ - صفحات ۸۲ و ۸۳)

۷۲. گزینه ۲ درست است.

عبارت‌های نادرست:

ب- ظرفیت یا گنجایش اندوزش حافظه کوتاه‌مدت  $2 \pm 7$  است.

پ- پدیده نوک‌زبانی خطایی است که در مرحله بازیابی حافظه رخ می‌دهد. (درس ۴ - صفحات ۹۱، ۹۴، ۹۶ و ۹۷)

۷۳. گزینه ۴ درست است.

کاهش فاصله زمانی بین یادگیری یک مطلب و یادآوری آن: برای کنترل اثر گذشت زمان، نباید فاصله مرور مطالب بیشتر از شش یا هفت ساعت باشد. بیشترین فراموشی در ساعات نخست بعد از یادگیری رخ می‌دهد، بنابراین، بهترین زمان مرور مطالب، چند ساعت بعد از یادگیری است. سعید بلافاصله بعد از مدرسه، درس‌های همان روز را مرور می‌کند بنابراین از این فن استفاده کرده است.

- استفاده از چند روش حرکتی: راه رفتن، یادداشت برداری، برجسته کردن مفاهیم، خلاصه‌نویسی، رسم نمودار و حرکاتی از این قبیل، بسیار مفید است. الهام خلاصه‌نویسی را انجام داده است.



- پرهیز از هم‌زمانی چند فعالیت (توجه ناقص): به اطلاعات توجه دقیق داشته باشید. بیشتر افرادی که می‌گویند حافظه ما ضعیف است، مشکل حافظه ندارند، بلکه مشکل توجه دارند. از انتخاب هم‌زمان چند ماده اطلاعاتی پرهیز کنید. وقتی هم‌زمان چند موضوع را به حافظه می‌سپاریم، حاصل آن شکل‌گیری حافظه‌های ضعیف از موضوع‌های مختلف است. اگر علی‌هنگام مطالعه به سراغ گوشی خود بروید و مطالب آن را بررسی کنید یعنی هم‌زمان چند موضوع را به حافظه می‌سپارید. برای جلوگیری از این امر، گوشی خود را خاموش می‌کند. (درس ۴ - صفحات ۱۰۵ تا ۱۰۷)

**۷۴. گزینه ۲ درست است.**

روش‌های اکتشافی حل مسئله شامل روش خرد کردن مسئله، روش کاهش تفاوت وضعیت موجود با وضعیت مطلوب، روش بارش مغزی و روش شروع از آخر می‌باشد.

- روش خرد کردن مسئله: در این روش یک مسئله بزرگ به چندین مسئله کوچک تقسیم می‌شود در این روش افراد مسئله‌های کوچک را حل می‌کنند تا به تدریج بتوانند به حل مسئله بزرگ دسترسی یابند. مانند افزودن به تدریج ساعات نظافت منزل توسط خانم افشار برای خانه‌تکانی.

- روش بارش مغزی: در این روش همه راه‌های احتمالی که فکر می‌کنیم می‌تواند درست باشد، ارائه می‌شود. سپس معیارهایی برای داوری درباره هر راه حل ارائه می‌شود و در نهایت با استفاده از این معیارها بهترین راه حل ارائه می‌شود در مثال دبیر تاریخ همه راه‌ها و نظرهای دانش‌آموزان بررسی می‌شود و یک موزه را برای بازدید انتخاب می‌کنند.

- روش مهندسی معکوس یکی از نمونه‌های روش‌های شروع از آخر است که بیشتر در حل مسائل ریاضی و هندسه کاربرد دارد. در این روش از آخر به اول مراحل حل مسئله طی می‌شود. در مثال خانم محمدی برای داشتن یک کارگاه بزرگ قنادی از پخت شیرینی‌های خانگی که ابتدا تکنولوژی آن را داشته شروع کرده است تا به تدریج مراحل را از آخر به اول طی کند. (درس ۵ - صفحات ۱۲۶، ۱۲۸، ۱۲۹)

**۷۵. گزینه ۱ درست است.**

برای رسیدن به نتایج مطلوب، هر نوع تصمیم‌گیری باید مرحله به مرحله پیش رفت، مراحل تصمیم‌گیری برای انتخاب رشته تحصیلی:

- ۱- شناسایی و تعریف تصمیم مورد نظر (موضوع تصمیم‌گیری مشخص می‌شود: انتخاب رشته تحصیلی)
- ۲- شناسایی تعداد انتخاب‌ها (تمام گزینه‌هایی که می‌تواند جزو انتخاب‌ها باشد را پیدا می‌کنیم: انتخاب رشته تحصیلی دوره دوم متوسطه از بین چهار انتخاب)
- ۳- بیان ویژگی‌های هر انتخاب (با تحقیق و جست‌وجو ویژگی‌های هر انتخاب را لیست می‌کنیم: بررسی دروس هر رشته و ...)
- ۴- ارزیابی پیامد هر انتخاب (هر انتخاب چه پیامدهای مثبت یا منفی به همراه خواهد داشت: امنیت شغلی و علائق تحصیلی)
- ۵- اجرای بهترین اولویت (گزینه مورد نظر را انتخاب می‌کنیم: انتخاب رشته علوم انسانی)
- ۶- تعهد به اجرای اولویت مورد نظر (مطالعه دقیق هدفمند و کارآمد دروس رشته انسانی)
- ۷- بررسی پیامدهای اجرای اولویت (پیشرفت تحصیلی و ابراز رضایت تحصیلی)

بنابراین محسن در مرحله چهارم (ارزیابی پیامد هر انتخاب) قرار دارد. (درس ۶ - صفحه ۱۴۸)

**۷۶. گزینه ۳ درست است.**

به اثر نادیده گرفتن حل مسئله برای مدت زمانی خاص «اثر نهفتگی» می‌گویند. وقتی سماجت بر حل مسئله برای مدت زمانی نادیده گرفته می‌شود، عواملی که مانع حل آن مسئله هستند فراموش می‌شود، در نتیجه هنگام مراجعه مجدد و با نبود عواملی که مانع حل مسئله می‌شوند، حل مسئله محقق می‌شود. (درس ۵ - صفحه ۱۲۳)

**۷۷. گزینه ۲ درست است.**

سبک تصمیم‌گیری «منطقی» یا «عقلانی» بهترین شیوه تصمیم‌گیری است. زیر بنای این تصمیم‌گیری، نه عجله و شتاب، نه احساسات و هیجان‌های زودگذر، نه اطاعت و پیروی کورکورانه و نه اجتناب، بلکه اندیشیدن است.

در این سبک، فرد پله پله و طبق قوانین پیش می‌رود. سیما پس از طی کردن مراحل ذکر شده تصمیم می‌گیرد زبان آلمانی را بخواند. بنابراین سبک تصمیم‌گیری او عقلانی است.

- در سبک تصمیم‌گیری وابسته فرد به جای فکر کردن، از دیگران کورکورانه اطاعت می‌کند. در این روش دلیل انتخاب فرد این است که دیگران چنین تصمیمی گرفته‌اند، در حالی که انتخاب دیگران ممکن است برای ما انتخاب مناسبی نباشد. تصمیم‌گیری ملیکا از نوع وابسته است.

- ملاک تصمیم‌گیری احساسی، عواطف و هیجانات زودگذر است اما احساسات به دلیل زودگذر بودن نمی‌تواند زیر بنای تصمیم‌گیری باشد. سبک تصمیم‌گیری محدثه احساسی است. به‌طور کلی دوست داشتن صرف نمی‌تواند باعث موفقیت فرد در رشته پرستاری باشد.

- در سبک تصمیم‌گیری اجتنابی فرد قصد دارد تصمیم بگیرد ولی هیچ‌گاه تصمیم وی عملی نمی‌شود مانند زهرا، آنقدر دست دست می‌کند تا مهلت ثبت‌نام تمام می‌شود. (درس ۶ - صفحات ۱۴۴ تا ۱۴۷)

#### ۷۸. گزینه ۴ درست است.

در درماندگی آموخته شده فرد یادگرفته است که ناتوان است و نتایج کار او هیچ ربطی به تلاش فرد دیگر ندارد. بسیاری از ناتوانی‌های ما به دلیل یادگیری است، نه این که واقعا نتوانیم یعنی باور می‌کنیم که ناتوانیم و برای تغییر دادن شرایط نمی‌توانیم کاری انجام دهیم و در نتیجه دست از تلاش می‌کشیم.

در مثال تست، فرد ابتدا تلاش کرده است، آموزش دیده است اما نتیجه‌ای نگرفته است و در امتحان باز هم مردود شده است، بنابراین به این باور می‌رسد که نمی‌تواند رانندگی یاد بگیرد.

بررسی سایر گزینه‌ها:

(۱) مثالی برای باور و نظام ارزشی فرد است. (اعتقاد قوی به چیزی که شناخت داریم) مادر ادیسون باور داشته است که پسرش باهوش است.

(۲) مثالی برای ادراک کارآیی است. افراد زمانی دست به عمل و انجام دادن کاری می‌زنند که بدانند دانش و مهارت آن کار را دارند. فردی که می‌داند نمی‌تواند سخنرانی کند، پس قبول نمی‌کند. (یعنی احساس عدم ادراک کارایی دارد)

(۳) مثالی برای ناهماهنگی شناختی است. وقتی رفتار و باورمان (شناخت) هماهنگ نباشد فرد دچار ناهماهنگی شناختی می‌شود. فرد می‌داند باید ماسک زد (شناخت) اما ماسک نمی‌زند. (رفتار) (درس ۷ - صفحات ۱۶۵، ۱۶۹، ۱۷۲، ۱۷۶)

#### ۷۹. گزینه ۳ درست است.

در روان‌شناسی سلامت، متغیرهای روان‌شناختی در دو نقش بررسی می‌شوند.

۱- عامل ایجاد بیماری‌های جسمانی: برخی از مسائل روانی در ایجاد انواع بیماری‌های جسمانی مؤثر است (که به آن عامل روانی می‌گویند) مانند طلاق و جدایی از همسر که باعث ناراحتی قلبی شده است.

۲- پیامد بیماری‌های جسمانی: اگر فردی مبتلا به بیماری‌ها و مشکلات جسمانی باشد، عوارض و مشکلات روانی نیز در وی بروز می‌کند (که به آن پیامد روانی می‌گویند) مانند ابتلا به سرطان خون که یک پیامد روانی آن افسردگی است و یا نقص عضو (نداشتن یک پا) که پیامد روانی آن می‌تواند کم‌رویی و گوشه‌گیری باشد. (درس ۸ - ص ۱۹۱)

#### ۸۰. گزینه ۱ درست است.

واکنش ما در برابر فشار روانی پیچیده و چندبُعدی است و موجب بروز علائم مختلفی می‌شود:

۱- علائم جسمانی (درد معده - سوزش سردل - سردرد - تند شدن ضربان قلب)

۲- علائم هیجانی (ترس - عصبانیت - خشم - نگرانی - اضطراب)

۳- علائم شناختی (نداشتن تمرکز - حواس پرتی - کم شدن حافظه - ناتوانی در تصمیم‌گیری)

۴- علائم رفتاری (فرار - فریاد زدن - گریه کردن)

دروازه‌بان فوتبال فشار روانی مثبت را تجربه می‌کند. فشار روانی مثبت باعث ارتقای واکنش‌های رفتاری (شیرجه زدن روی توپ و گرفتن توپ با دست) و پردازش‌های شناختی (تمرکز و توجه روی توپ) می‌شود.

در فشار روانی مثبت علائم فشار روانی به‌صورت مثبت ظاهر می‌شوند یعنی پیامد فشار روانی مثبت مطلوب و سازنده است.

(درس ۸، ص ۱۹۷)

عربی

۸۱. گزینه ۴ درست است.  
 «قُلُوبِهِمْ»: دل هایشان، قلب هایشان (ردّ گزینه ۳) / «أَعْلَمُ»: داناتر (ردّ گزینه های ۱ و ۲) / «بِمَا»: به آنچه (ردّ گزینه های ۲ و ۳)  
 (عربی ۳ - درس ۱)
۸۲. گزینه ۲ درست است.  
 قَدْ نَزَى: گاهی می بینیم (ردّ گزینه ۱) / تَعِيشُ: زندگی می کند (ردّ گزینه ۳) / لَيْتَنَا: کاش ما (ردّ گزینه ۳)  
 نستطيع: بتوانیم (ردّ گزینه ۳ و ۴) / عيون: چشم ها (ردّ گزینه ۴)
۸۳. گزینه ۱ درست است.  
 مِنْ حَرَكَتِهِ: از حرکتش (آن) (ردّ گزینه ۲ و ۳) / رَكِبَ: سوار شد (ردّ گزینه ۴)  
 واو در «هُوَ تَأَخَّرَ» حالیه است و «درحالی که» ترجمه می شود. (ردّ گزینه ۴)  
 خمساً و عشرين: بیست و پنج دقیقه (ردّ گزینه ۲ و ۳)
۸۴. گزینه ۱ درست است.  
 «كَانَ .. قَدْ أَثَارُوا»: برانگیخته بودند (ردّ گزینه های ۲ و ۳) / «كَانُوا يُوَاجِهُونَ»: مواجه می شدند (ردّ گزینه های ۴ و ۳)  
 «حیاتیم»: زندگی شان، زندگی خود (ردّ گزینه های ۴ و ۳) / «مُعَوِّقِينَ» و «فُقَرَاءَ»: جمع هستند (ردّ گزینه های ۲ و ۴)  
 (عربی ۲ - درس ۷)
۸۵. گزینه ۴ درست است.  
 «يُرِيدُونَ»: می خواهند (ردّ گزینه های ۱ و ۳) / «يُضَلُّوْكَ»: تو را گمراه کنند (ردّ گزینه ۲)  
 «لَيَنْتَفِعُوا بِكَ»: تا از تو سود برند (ردّ گزینه های ۱، ۲ و ۳) (عربی ۲ - درس ۲)
۸۶. گزینه ۴ درست است.  
 برادران شما: إخوانكم (ردّ گزینه ۱، ۲) / عیب هایتان: عُيُوبُكُمْ (ردّ گزینه ۱) / هدیه کرد: أهدَى (ردّ گزینه ۱، ۳)  
 (عربی ۲ - درس ۱)
۸۷. گزینه ۱ درست است.  
 «السَّنَوَاتِ الْأَخِيرَةِ»: سال های اخیر (نزدیک به حال)؛ گذشته «نادرست» است. / «كَلِمَةٌ «بَدِيدَةٌ»: در صورت سؤال نیست  
 (عربی ۱ - درس ۶)
۸۸. گزینه ۲ درست است.  
 بررسی سایر گزینه ها:  
 (۱) (تمایل تو به صداقت، بسیار زیاد است) نادرست است / «رَغْبَةً»: مفعول مطلق نوعی (گاهی به صداقت بسیار تمایل داری)  
 (۳) «لَمْ»: ماضی منفی می سازد. (توکل نکرد)  
 (۴) «بَلُوغًا» مفعول مطلق تأکیدی است پس معنی می شود؛ قطعاً، حقیقتاً، واقعاً ... / حرف واو حالیه است معنی می شود «درحالی که»  
 (عربی ۳ - درس های ۲، ۳ و ۴)
- ترجمه متن:  
 «بی شک بهترین چیزی که نویسنده و انشانویس در نوشتن و انشا بر آن تکیه می کند، این است که اسلوب و روش او ساده باشد، تا نیاز به زیباسازی سخن و استفاده زیاد از آرایه های ادبی در عبارات و ترکیب ها نداشته باشد، به این معنا که خواننده به سادگی و آسانی و مقصود او را بفهمد و اینکه نگارش خالی از صنایع ادبی و (بدون) سختی و پیچیدگی در کلام همراه حفظ و مراقبت از قواعد زبان و روابط آن (کلمات) باشد. و برای نگارنده زیباست که از الفاظ دور از ذهن و عباراتی که آن ها سنگین هستند در گوش و شنیدار و همچنین کوتاه کردن عبارات و خالی کردن آن ها از آرایه های ادبی بسیار و کلمات اضافی دوری گزیند، تا لفظ به اندازه و قدر معنا باشد.»

۸۹. گزینه ۳ درست است.

ترجمه سؤال و گزینه‌ها: غلط را بر اساس متن مشخص کنید:

- ۱) بر نویسنده (ایجادکننده، انشانویس) واجب است که از سختی و پیچیدگی در کلام دوری کند!
- ۲) معنای نوشته‌شده باید به ذهن خواننده نزدیک باشد!
- ۳) وجود زیباسازی کلام و شیک کردن آن در نوشتن و انشا واجب است. (در متن برعکس بود)
- ۴) روش ساده در انشانویسی آن است که انشانویس بر آن تکیه می‌کند!

۹۰. گزینه ۲ درست است.

ترجمه سؤال و گزینه‌ها: جواب کدام سؤال در متن آمده است؟

- ۱) نویسنده چند تا کتاب تألیف کرد؟ (در متن نبود)
- ۲) به نظر نویسنده متن، چگونه نگارش خوب می‌شود؟ (جواب)
- ۳) چه موقع نویسنده انشای خود را می‌نویسد؟ (در متن نبود)
- ۴) چرا نویسنده انشای خود را با سجع (مُسَجَّع: دارای سجع) می‌نویسد؟ (در متن نبود)

۹۱. گزینه ۲ درست است.

ترجمه سؤال و گزینه‌ها: موضوع مناسبی برای متن مشخص کن (بر حسب نظر نویسنده متن)

- ۱) نوشتن و انشا به نویسنده کمک می‌کند. (در متن نبود)
- ۲) مراعات کردن موضوعاتی برای نگارش خوب (خوب شدن نگارش)؛ (جواب)
- ۳) رساندن سخن و کلام به ذهن خواننده با سخن گفتن. (سخن گفتن؛ در متن نبود)
- ۴) فقط دوری کردن نویسنده از لغات و کلمات دور از ذهن. (در متن بود ولی، فقط این یک مطلب نبود، بلکه مطالب دیگری هم بود)

۹۲. گزینه ۲ درست است.

اشکال گزینه ۲: «لَلَّهِي» (نفی است) / حروف اصلی (حوج) / مجزوم (ساکن) نیست بلکه منصوب با «حَتَّى» است.

۹۳. گزینه ۳ درست است.

اشکال گزینه ۳: «يُرَاعِي» از باب مفاعلة هست و ماضی آن می‌شود: «رَاعَى». مجهول نیست. «أَنْ يُرَاعِيَ»: که مراعات کند.

۹۴. گزینه ۴ درست است.

حرکات کلمات: «المَطَارِ» - «مُتَأَخِّرِينَ» - «الطَّائِرَةَ»، نادرست است! و «المَطَارِ» - «مُتَأَخِّرِينَ» - «الطَّائِرَةَ» درست است. (سوال ترکیبی - عربی ۳، درس ۲)

۹۵. گزینه ۱ درست است.

ترجمه سؤال و گزینه‌ها: سؤال: «با مردم به قدر عقلشان (فهمشان) سخن بگویند.»

- ۱) بی‌شک بهترین سخن آن است که درکش برای مردم ممکن باشد.
- ۲) بی‌شک شما مسئول سخن خود در میان مردم هستید.
- ۳) باید در مقابل مردم زبانتان را حفظ کنید. (بیانتان را محافظت کنید)
- ۴) مقابل مردم قبل از اینکه سخن را آغاز کنی؛ بیاندیش! (عربی ۲ - درس ۵)

۹۶. گزینه ۳ درست است.

اسم تفضیل گزینه‌ها:

- ۱) «أَحْسَنُ»: خبر و مرفوع
- ۲) «خَيْرٌ»: خبر آن و مرفوع
- ۳) «أَكْبَرُ»: صفت برای مکاناً (اسم تفضیل هرگز تنوین نمی‌پذیرد)
- ۴) «أَفْضَلُ»: مجرور به حرف جرّ - شَرٌّ: مفعول و منصوب برای فعلی «جَزَبُوا». (عربی ۱ - درس ۵ / عربی ۲ - درس ۱)

۹۷. گزینه ۳ درست است.

توضیح: سؤال فعلی را می‌خواهد که در دو زمان ترجمه شود؛ فعل شرط و جواب شرط اگر ماضی باشند جایز هستند ماضی یا

مضارع ترجمه شوند.

بررسی گزینه‌ها:

- (۱) «تَفَعَّلُوا»: فعل شرط و تَجِدُوا : جواب شرط؛ هر دو مضارع
- (۲) جمله شرطی نیست؛ زیرا یک فعل دارد. «ما أَظْلَمَ»: فعل تعجب؛ چقدر ستمکار است!
- (۳) «سَارَ»: فعل شرط؛ ماضی. «ما نَدِمَ»: جواب شرط؛ ماضی.
- (۴) «مَنْ» موصول است؛ زیرا بر سر جمله دوم که با هو شروع شده «فَ» جزاء شرط نیامده است.

(سؤال ترکیبی - عربی ۲- درس ۱)

۹۸. گزینه ۲ درست است.

اعداد ۳ تا ۱۰ از نظر جنس با معدودشان مخالف هستند، چون «ورقة» مؤنث است پس، «سبع» درست است. ضمناً معدود اعداد ۳ تا ۱۰ جمع و مجرور می‌آیند. پس «ورقة» باید جمع و مجرور بیاید و «ورقات» درست است. (عربی ۱ - درس ۲)

۹۹. گزینه ۳ درست است.

سؤال گزینه‌ای را می‌خواهد که امید داریم اتفاق بیفتد یعنی باید حرف «لَعَلَّ» را در عبارات پیدا کنیم. توضیح گزینه‌ها:

- (۱) «لَبِيتَ»: آرزوی محال یا سخت. (کاش، ای کاش)
- (۲) «كَأَنَّ»: در اینجا برای «ظن، شک، گمان» است و «لَكِنَّ» برای کامل کردن پیام و برطرف کردن ابهام جمله قبل از خودش است.
- (۴) «إِنَّ» تمام جمله پس از خود را تأکید می‌کند. (عربی ۳ - درس ۱)

۱۰۰. گزینه ۲ درست است.

توضیح: اسم اول جمله زمانی منادی است که مخاطب قرار گیرد، به گزینه‌ها دقت کنید:

ضمیر «كَ» در صبرك؛ دلالت بر منادا بودن «سعيد» دارد.

«رَبُّ»: مبتدا و مرفوع است و منادا نیست؛ زیرا فعل «يُعِينُ» و ضمیر «هُ» که به آن برمی‌گردد، غائب است.

«مؤمنة»: منادا است؛ زیرا «لاتخافي» صيغة مفرد مؤنث مخاطب می‌باشد که دلالت بر منادا بودن اسم اول جمله دارد.

«أهل»: به دو دلیل منادای مضاف است: ۱- جودوا: فعل أمر مخاطب ۲- كُمْ در أموالكم؛ ضمیر جمع مذكر مخاطب

(عربی ۳ - درس ۵)

## تاریخ

۱۰۱. گزینه ۴ درست است.

در ۲۰۰۰ ق. م. طایفه‌های بیابانگرد از دشت‌های اروپای شرقی، یونان آمدند. سایر وقایع در ۱۵۰۰ ق. م. اتفاق افتاده است.

(تاریخ (۱) - درس ۵ و ۶، صفحات ۴۳، ۴۶، ۵۱، ۵۵)

۱۰۲. گزینه ۳ درست است.

توضیح عبارت‌های نادرست:

(الف) فرزندان موبدان تعلیمات دینی و اوستایی و آموزشی می‌دیدند و فرزندان دبیران نیز خط، زبان، ادبیات و حساب را می‌آموختند.

(ت) اداره آموزشگاه‌ها و مدارس عموماً در اختیار موبدان بود با این حال کودکان و نوجوانان خاندان شاهی و صاحب‌منصبان

حکومتی زیر نظر مربیان، انواع ورزش‌ها از جمله سوارکاری را فرا می‌گرفتند. (تاریخ (۱) - درس ۱۵، صفحات ۱۴۰ و ۱۴۱)

۱۰۳. گزینه ۳ درست است.

بررسی عبارت‌ها:

(الف) از اشارات نویسندگان یونانی معلوم می‌شود که در دوران هخامنشی قوانینی وجود داشته که قدرت و اختیارات پادشاه را

محدود کرده است. (تاریخ (۱) - درس ۱۱، ص ۱۰۵)

(ب) محتوای لوح‌های گلی کشف‌شده از خزانه تخت جمشید معلوم می‌کند که در زمان هخامنشیان کارگاه‌هایی وجود داشته که

متعلق به شاه بوده و اشیاء و مواد خوراکی مورد نیاز کاخ شاهی در آنجا تولید می‌شده است. (تاریخ (۱) - درس ۱۳، ص ۱۲۴)

(پ) شواهد باستان‌شناسی نشان می‌دهد که جیرفت و تپه یحیی در استان کرمان از مراکز مهم تولید و صدور سنگ صابون و

اشیاء و ظروف سنگ صابونی به مناطق دور و نزدیک بوده‌اند. (تاریخ ۱ - درس ۸، ص ۷۴)

(ت) برخی از شاهان اشکانی تصویر آتشدانی را که نشانه گرایش آنان به کیش زرتشتی بود، بر روی سکه‌های خود نقش کرده‌اند.

(تاریخ (۱) - درس ۱۴، ص ۱۳۲)

۱۰۴. گزینه ۱ درست است.

بررسی عبارت‌های نادرست:

(۲) آزادی دینی اشکانیان زمینه مناسبی را برای همزیستی مسالمت‌آمیز پدید آورد.

(۳) بلاش یکم پادشاه اشکانی بود.

(۴) پژوهشگران ایرانی و غیرایرانی در زمینه پیروی هخامنشیان از دین زرتشتی اختلاف نظر دارند.

(تاریخ (۱) - درس ۱۴، صفحات ۱۳۰، ۱۳۱، ۱۳۲)

۱۰۵. گزینه ۴ درست است.

روش موضوعی، یک موضوع خاص، محور تاریخ‌نگاری قرار می‌گیرد. آن موضوع خاص می‌توانست یک شهر، جنگ با طبقاتی از

مردم مثل شعرا یا اطبا باشد. یکی از نمونه‌های تاریخ‌نگاری براساس روش موضوع محوری، کتاب مروج‌الذهب و معادن‌الجواهر

نوشته علی‌بن‌حسین مسعودی است. (تاریخ (۲) - درس ۲، ص ۱۸)

بررسی گزینه‌های نادرست:

(۱) تاریخ بیهقی بر اساس روش سال‌شماری نیست، بلکه تحلیلی است.

(۲) تجارب‌الامم جزو تاریخ‌نگاری ترکیبی نیست، بلکه تحلیلی است.

(۳) فتوح‌البلدان بر اساس روش تحلیلی نیست، بلکه ترکیبی است.

(تاریخ (۲) - صفحات ۱۷ و ۱۸)

۱۰۶. گزینه ۱ درست است.

مصریان به دلایل مختلفی نسبت به حاکمیت امپراطوری روم بر سرزمین خویش ناخشنود بودند. از یک‌سو مالیات‌های سنگینی

را به رومیان می‌پرداختند (ب) و از سوی دیگر اجازه نداشتند که به مقام‌های عالی برسند. علاوه بر آن مسیحیان مصر اختلافات

مذهبی شدیدی با رومیان داشتند. (پ) گروه‌هایی از پیروان آیین یهود نیز که در اسکندریه و سایر نقاط مصر پراکنده بودند، به

دلیل عدم حمایت امپراطوری روم از آنان در برابر مسیحیان از آن‌ها ناخشنود بودند. (تاریخ (۲) - درس ۵، ص ۵۱)

۱۰۷. گزینه ۲ درست است.

براساس ترتیب وقوع رویدادها و سلسله‌های تاریخی به ترتیب غزنویان، سلجوقیان و خوارزمشاهیان به‌عنوان سلسله‌های ترک‌نژاد

به قدرت رسیده‌اند.

بر اساس متن کتاب ترتیب وقوع رویدادها به شرح زیر است:

(ب) سلطان محمود به ری که شیعه‌مذهب و تحت حاکمیت آل‌بویه بود، حمله کرد (۴۲۰ ق) و پس از تصرف آن بسیاری از

علما و مردم شهر را به بهانه اسماعیلی بودن به قتل رساند و کتابخانه آنجا را به بهانه وجود کتاب‌های فلسفی به آتش کشید.

(تاریخ (۲) - درس ۱۰، ص ۱۰۱)

(ت) طغرل سلجوقی پس از تصرف نیشابور، این شهر را مرکز حکومت خود برگزید (۴۲۹ ق) او سپس شهرها و مناطق مختلف

ایران را یکی پس از دیگری تسخیر کرد. (تاریخ (۲) - درس ۱۰، ص ۱۰۲)

(پ) به دنبال شکست مسعود غزنوی از سلجوقیان در نبرد سرنوشت‌ساز دندانقان (۴۳۱ ق) سلطه غزنویان بر خراسان به سر رسید.

(تاریخ (۲) - درس ۱۰، ص ۱۰۲)

(الف) در زمان آل اربلان، جانشین طغرل، سلجوقیان در نبردی بزرگ که در ملازگرد رخ داد (۴۶۳ ق)، سپاهیان امپراتوری

روم شرقی را شکست دادند. (تاریخ (۲) - درس ۱۰، ص ۱۰۳)

۱۰۸. گزینه ۴ درست است.

الف) مغول‌ها پیش از آنکه مسلمان شوند، بر پایهٔ مجموعهٔ قوانینی موسوم به یاسا عمل می‌کردند و دعاوی حقوقی آن‌ها در دادگاهی موسوم به یرغو و زیر نظر یرغوچی حل و فصل می‌شد. (تاریخ (۲) - درس ۷، ص ۱۲۱)

ب) در ادامهٔ روند رشد شهرنشینی در دوران ایلخانان مغول با مسلمان شدن مغول‌ها و اصلاحاتی که توسط ایلخان غازان برای بازسازی ویرانی‌ها انجام شد، شهرک‌ها و شهرهای جدیدی مانند شهرک رشیدیه و ربع (دیوان، عمارت) رشیدی، شام (شنب) غازان و شهر سلطانیه، پایتخت آخرین ایلخانان، ساخته شد. (تاریخ (۲) - درس ۱۱، ص ۱۱۹)

پ) نامورترین نقاشان عصر تیموری کمال‌الدین بهزاد بود که آثار و مکتب نگارگری او سرآغاز دگرگونی عظیمی در نقاشی به‌شمار می‌آید. (تاریخ (۲) - درس ۱۲، ص ۱۲۹)

۱۰۹. گزینه ۴ درست است.

بررسی گزینه‌های نادرست:  
درگیری‌های پاپ و پادشاهان در اواخر قرون وسطی استقلال و آزادی عمل بیشتری برای دولت شهرهای ایتالیایی به‌وجود آورد. مابقی موارد با توجه به متن صفحه ۱۷۴ درست است. (تاریخ (۲) - درس ۱۶، ص ۱۷۴)

۱۱۰. گزینه ۱ درست است.

بررسی گزاره‌ها:  
الف) در عصر قاجار برخی از تاریخ‌نگاران سنتی، در عین پایبندی به ساختار کلی تاریخ‌نویسی سنتی، بعضی از ویژگی‌های این نوع از تاریخ‌نگاری را نقد کردند. یکی از پیشگامان انتقاد به تملق و متکلف‌نویسی، خاوری شیرازی مورخ مشهور زمان فتحعلی‌شاه و نویسندهٔ تاریخ‌ذوالقرنین است.  
ب) رضا قلی‌خان هدایت در بیان رویدادها از شعر استفاده می‌کرد و الفاظ مصنوع ادبی به‌کار می‌برد.  
پ) میرزا محمد ناظم‌السلام کرمانی نویسنده کتاب تاریخ بیداری ایرانیان، ضمن توجه به مردم، نقش طبقات اجتماعی مختلف را در انقلاب مشروطیت نشان داده است. (تاریخ (۳) - درس ۱، صفحات ۵ و ۶)

۱۱۱. گزینه ۳ درست است.

الف) تولید صنعتی ژاپن در سال ۱۹۵۲ م. به سال‌های آغازین جنگ جهانی دوم رسید.  
ب) در الجزایر دولت فرانسه تلاش کرد با استفاده از نیروی نظامی، جنبش استقلال‌خواهی را سرکوب کند.  
پ) در هند، انگلستان فرسوده و زخم‌خورده از دو جنگ جهانی به ناچار تسلیم درخواست استقلال شد. (۱۹۴۷ م.)  
ت) انگلستان در سال (۱۹۱۷ م.) با اعلامیه بالفور نظر مساعد خود را با ایجاد سرزمین یهودی در فلسطین اعلام کرد.  
ث) یکی از تحولات مهم جهان پس از جنگ جهانی دوم به قدرت رسیدن کمونیست‌ها در چین بود.  
(تاریخ (۳) - درس ۸، صفحات ۱۱۲، ۱۱۳)

۱۱۲. گزینه ۳ درست است.

بررسی گزینهٔ درست:  
- همزمان با سفر سوم مظفرالدین‌شاه به اروپا، عده‌ای از بازرگانان در حرم حضرت عبدالعظیم تحصن کردند.  
- همراه با مهاجرت علمای تهران به قم، عالمان سایر شهرستان‌ها و مراکز ایالت‌ها نیز وارد میدان شدند و نهضت مردمی به اوج خود رسید. (تاریخ (۳) - درس ۵، صفحات ۶۶ و ۶۸)

۱۱۳. گزینه ۴ درست است.

با توجه به درس ۱۰ ترتیب زمانی نخست‌وزیران بدین‌گونه است.  
علی امینی ← امیراسدالله علم ← حسنعلی منصور ← امیرعباس هویدا ← جمشید آموزگار ← شریف‌امامی ← ارتشبد ازهاری ← شاپور بختیار  
(تاریخ (۳) - درس ۱۰، صفحات ۱۲۸، ۱۳۲، ۱۳۳، ۱۳۶ و ۱۳۷، ۱۳۹، ۱۴۰)

## جغرافیا

۱۱۴. گزینه ۴ درست است.

بررسی موارد نادرست:

(ب) پیدایش نهایی ناهماری‌های ایران به اواخر دوره سوم زمین‌شناسی (سنوزوئیک) مربوط است. (جغرافیای ایران - درس ۴، ص ۲۲)  
 (پ) پس از شکل نهایی در دوره کواترنر، عوامل فرسایش باعث تغییر شکل ناهماری‌ها شده است. این عوامل (آب‌های روان، باد، اختلاف دما، یخچال و عملکرد انسان) هستند. (جغرافیای ایران (۱) - درس ۴، ص ۲۲)  
 مابقی موارد بر اساس متن کتاب ص ۲۲ درست است.

۱۱۵. گزینه ۳ درست است.

(الف) امروز با توجه به مشکل کاهش منابع آبی کشور، توصیه می‌شود که محور توسعه کشاورزی از زراعت به توسعه باغداری با روش‌های نوین آبیاری و متناسب با محیط تغییر یابد. (جغرافیای ایران ۱ - درس ۱۰، ص ۹۵ و ۹۶)  
 (ب) با توجه به مشکلات شهرهای بزرگ در سال‌های اخیر از جمله آلودگی هوا، گرانی مسکن و آسیب‌های اجتماعی، حرکت جمعیت از شهرهای بزرگ به مکان‌های کوچک‌تر یا روستاها آغاز شده است. این پدیده را «شهرگزیزی یا مهاجرت معکوس» می‌گویند. (جغرافیای ایران (۱) - درس ۹، ص ۸۷)  
 (پ) شهرهای اراک و اصفهان به دلیل وجود کارخانه‌های مهم و متعدد، نقش صنعتی دارند. (جغرافیای ایران (۱) - درس ۹، ص ۸۶)

۱۱۶. گزینه ۴ درست است.

(الف و ب) دما، بارش و فشار هوا مهم‌ترین داده‌های هواشناسی هستند که در ایستگاه‌های هواشناسی سینوپتیک در نقاط مختلف کشور، همزمان با دستگاه‌هایی مانند دماسنج، باران‌سنج و فشارسنج اندازه‌گیری می‌شوند. (جغرافیای ایران (۱) - درس ۵)  
 (پ) هوا مخلوطی از گازهای مختلف است که تا حدود ۳۰۰۰ کیلومتری اطراف سیاره زمین را فرا گرفته است. هواکره از لایه‌های مختلف تشکیل شده است و بیشترین تغییرات آب‌وهوایی در لایه زیرین آن، یعنی ورد سپهر (تروپوسفر) به وجود می‌آید. (جغرافیای ناحیه‌ای (۲) - درس ۳، ص ۲۲)

۱۱۷. گزینه ۳ درست است.

هوای سردشده در نواحی فوقانی استوا به سمت عرض‌های بالاتر حرکت می‌کند و تحت تأثیر نیروی کوریولیس دچار انحراف می‌شود و در منطقه جنب حاره (اطراف مدار رأس‌السرطان و رأس‌الجدی تا مرز منطقه معتدله) سرد و سنگین شده و فرو می‌نشیند. (جغرافیا (۲) - درس ۳، ص ۲۶)

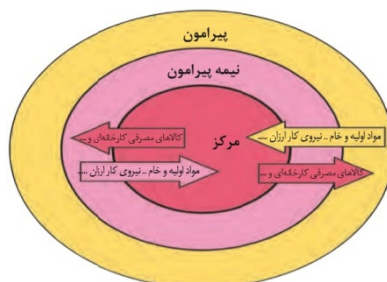
۱۱۸. گزینه ۴ درست است.

کشور ژاپن از کشورهای مرکز، سنگاپور از کشورهای نیمه پیرامون و کشور نامیبیا از کشورهای پیرامونی است. وجود زیرساخت‌های مناسب برای توسعه اقتصادی مانند حمل‌ونقل پیشرفته و سطح بالای زندگی و رفاه اجتماعی از ویژگی‌های کشورهای مرکز است.

نرسیدن به کشورهای مرکز از لحاظ قدرت اقتصادی ایفای نقش واسطه بین کشورهای مرکز و پیرامون و تغییر و تحولات صنعتی و فناورانه در ساختار اقتصادی و اجتماعی مربوط به کشورهای نیمه پیرامون است. موقعیت کشورهای (مرکز - پیرامون) در طول زمان ثابت نیست و ممکن است تغییر کند. با توجه به نمودار، واردات کالای مصرفی کارخانه‌ای و صادرات مواد اولیه و خام و نیروی کار ارزان از ویژگی‌های مشترک

کشورهای پیرامونی و نیمه پیرامونی است.

(جغرافیای (۲) - درس ۸، ص ۱۰۷)





۱۱۹. گزینه ۲ درست است.

مکیندر بخش مرکزی این منطقه را محور یا قلب خشکی جهان (Heart land) نامید. برخی معتقدند نظریه هارتلند در سیاست‌های جنگ‌طلبانه آلمان و هجوم این کشور به کشورهای مجاور و بروز جنگ‌های جهانی اول و دوم بی‌تأثیر نبوده است. (جغرافیای (۲) - درس ۱۱، ص ۱۴۴)

۱۲۰. گزینه ۱ درست است.

بررسی عبارت‌های نادرست:

(الف) عراق تولیدکننده نفت است و از ایران نفت وارد نمی‌کند بلکه واردات گاز دارد.  
(ت) هر دو کشور مذکور نظام سیاسی ناحیه‌ای و ترکیبی دارند یعنی یک بخش خودمختار و بخش اعظم به صورت تک‌ساخت (یکپارچه)؛ و هیچ‌کدام نظام فدرال (حکومت مرکزی هماهنگ‌کننده ایالات) ندارند.  
(جغرافیا (۲) - درس ۱۰، صفحات ۱۳۸، ۱۳۹ / جغرافیا (۱) - درس ۳، ص ۱۹ / جغرافیا (۳) - درس ۳، ص ۵۸)

۱۲۱. گزینه ۱ درست است.

بررسی عبارت‌های نادرست:

(۲) گسترش مادرشهر و حومه‌ها منطقه مادرشهری به وجود می‌آورد.  
(۳) سکونتگاه عشایری قدیمی‌ترین سکونتگاه‌های ایران است.  
(۴) در شهر فضاها متراکم و فشرده‌اند. (جغرافیا (۱) - ص ۸۱ / جغرافیا (۲) - ص ۸۴ / جغرافیا (۳) - صفحات ۱۶، ۱۲، ۱۳)

۱۲۲. گزینه ۳ درست است.

بررسی عبارت‌های نادرست:

(پ) از کشتی برای مسافت‌های طولانی استفاده می‌شود.  
(ت) کشتی رو - رو نقش مهمی در مبادلات اقتصادی کشورها ندارد بلکه کشتی‌های فله‌بر، کانتینری، نفت‌کش و تانکر حمل‌کننده گاز بسیار مهم هستند. (جغرافیا ۲ - صفحات ۱۱۰، ۱۱۱ - جغرافیا ۳ - صفحات ۵۲ و ۵۳)

۱۲۳. گزینه ۲ درست است.

فقیران شهری به دست اختلاف طبقاتی شدید و عدم رعایت عدالت اجتماعی در توزیع درآمدها، پول کافی برای خرید مسکن یا اجاره آن ندارند. بنابراین مشکل حاشیه‌نشینی و زاغه‌نشینی (اسکان غیررسمی) ایجاد می‌شود. مهاجران هم دستمزدی می‌گیرند که تکافوی هزینه‌های آن‌ها را نمی‌دهد و مجبورند در بخش غیررسمی اشتغال شهری، کار کنند.  
بررسی عبارت‌های دیگر:

گزینه‌های ۱ و ۳ به پیامدهای این اسکان غیررسمی می‌پردازد نه علت آن.  
گزینه ۴ هم ارتباطی با موضوع فقر شهری و در نتیجه اسکان غیررسمی ندارد بلکه مربوط به محیط زیست شهری است. (جغرافیا ۳ - درس ۲ - صفحه ۲۱، ۲۲، ۲۳ و ۲۴)

۱۲۴. گزینه ۴ درست است.

از بین بردن پوشش گیاهی با کاهش نفوذپذیری خاک، سرعت رواناب حاصل از بارش را بیشتر کرده و سبب کاهش احتمال زمین‌لغزش و افزایش احتمال سیل‌خیزی است. (جغرافیا ۳ - صفحات ۹۲، ۹۶، ۱۰۸)

۱۲۵. گزینه ۲ درست است.

اختلاف طول:  $42 + 18 = 60$  درجه

اختلاف زمان:  $\frac{60}{15} = 4$

۴ ساعت اختلاف زمان که چون شهر «ب» در غرب است ساعت آن کمتر است. توجه کنید که در محاسبه اختلاف طول به سبب آنکه هر کدام در یک نیمکره هستند (شرقی و غربی) اختلاف حاصل جمع آن‌ها است. (جغرافیا ۳ - درس ۴، ص ۷۶)

منطق و فلسفه

۱۲۶. گزینه ۲ درست است.

منطق، علمی صوری است، به این معنا که فقط با شکل و صورت استدلال سروکار دارد ولی محتوا و مواد خود را از علوم دیگر می‌گیرد (که تأکیدی بر ابزاری بودن منطق است) به همین سبب آن را با شاقول بنایی مقایسه کرده‌اند. (دهم - صفحات ۴ و ۵)

۱۲۷. گزینه ۳ درست است.

تصورات کلی، تصوراتی هستند که: ۱- بیش از یک مصداق دارند. ۲- اصلاً مصداق ندارند. ۳- تنها یک مصداق دارند، اما می‌توان عقلاً برای آن مصداق دیگری نیز فرض کرد. یا این ویژگی‌ها تصورات جزئی نمی‌توانند به‌عنوان محمول در قضایا ذکر شوند و فقط تصورات کلی هستند که در محمول استفاده می‌شوند. (دهم - ص ۲۱)

۱۲۸. گزینه ۴ درست است.

نسبت بین چرخ و ماشین، از نسب اربع، تباین است، برای همین نمی‌توان از این دو کلمه در تعریف استفاده کرد. در تعریف نسبت بین معرف و معرف (تصور معلوم و مجهول) می‌تواند هر نسبتی باشد به جز نسبت تباین. البته نسبت تساوی، بهترین وضعیت است یعنی تعریف هم جامع است و هم مانع. (دهم - ص ۳۱)

۱۲۹. گزینه ۱ درست است.

نتیجه استدلال تمثیلی می‌تواند تصور جزئی باشد یا کلی. یعنی از یک مورد به یک مورد دیگر رسیده است. مهم این است که نتیجه از مقدمات جزئی‌تر باشد، نه اینکه حتماً و ضرورتاً تصور جزئی باشد. (دهم - ص ۴۳)

۱۳۰. گزینه ۲ درست است.

آنچه قضایای شخصی را از قضایای محصوره جدا می‌کند، تصور جزئی، یعنی مفهوم موضوع است. اما در قضایای محصوره، آنچه قضیه را به جزئی و کلی تقسیم می‌کند، سور قضیه است. اگر سور کلی باشد (هر - همه - هیچ) قضیه کلی است و در غیر این صورت اگر سور جزئی باشد (بعضی و برخی و ...) قضیه جزئی است. بنابر این ملاک و معیار تقسیم‌بندی این قضایا یکی نیست. سایر گزینه‌ها ربطی به مغالطه اشتراک لفظ ندارد. (دهم - ص ۵۹)

۱۳۱. گزینه ۳ درست است.

اگر قضیه جزئی (بعضی «ب» «الف» نیست) کاذب باشد، آنگاه با قضیه هیچ «الف» «ب» نیست دارای نسبت تداخل است و اگر در تداخل قضیه جزئی صادق باشد، قضیه کلی نامعلوم است. قضیه (هر «ج» «م» است) با قضیه هیچ ج م نیست، نسبت تضاد دارد. اگر قضیه اول صادق باشد، صدق و کذب قضیه دوم نامعلوم است. (دهم - ص ۶۴)

۱۳۲. گزینه ۱ درست است.

در هستی‌شناسی سؤالاتی مورد بررسی قرار می‌گیرد که از وجود یا عوارضی که عارض بر وجود می‌شود (مانند علیت) سؤال می‌گردد. بقیه گزینه‌ها شامل پرسش‌های معرفت‌شناسی می‌شود. (یازدهم - ص ۱۳)

۱۳۳. گزینه ۱ درست است.

هم هراکلیتوس و هم پارمنیدس از متفکران پیش از سقراط بودند. اما هراکلیتوس به حس و عقل (هر دو و با تأکید بر حس) توجه نشان می‌داد و پارمنیدس به سبب اشتباهاتی که در حس به وقوع می‌پیوندد، یک فیلسوف عقل‌گرا بود. (یازدهم - صفحات ۳۱، ۳۲، ۵۹)

۱۳۴. گزینه ۴ درست است.

ظهور سوفسطائیان پس از اندیشمندان ایونی (مانند هراکلیتوس و فیثاغورث) بوده است، بنابراین ابتدا دیدگاه‌های جهان‌شناسان مطرح می‌شود و سپس این اختلاف منجر به ظهور سوفسطائیان می‌شود. (یازدهم - ص ۳۷)

۱۳۵. گزینه ۴ درست است.

گاهی متوجه می‌شویم که بعضی از دانسته‌های ما درست نبوده و دچار خطا شده‌ایم. همچنان که گاهی متوجه می‌شویم که افراد مختلف درباره موضوع واحد نظرها و باورهای متفاوت دارند و ما می‌کوشیم که بدانیم از میان آن نظرهای متفاوت کدام درست و کدام نادرست است. (یازدهم - ص ۴۵)

۱۳۶. گزینه ۳ درست است.

در گزینه شماره ۳، کلمه «همه» نادرست است، بلکه «بعضی» آدمیان اهمیت این قبیل سوالات (فلسفی = فطرت ثانی) را می‌دانند. (یازدهم - صفحات ۸ و ۹)

۱۳۷. گزینه ۱ درست است.

قواعد عقلی مانند نسخیت یا علیت یا ضرورت علی و معلولی مجوزهایی هستند که بر اساس آن یک دانشمند علوم تجربی می‌تواند بر اساس آن‌ها از سور موجه یا سالبه کلیه استفاده کند و بتواند قانون علمی داشته باشند. (یازدهم - ص ۵۲)

۱۳۸. گزینه ۳ درست است.

پاسخ به سؤال (آیا موجودات جهان می‌توانستند نباشند یا موجود شدن برای آن‌ها ضروری بوده است؟) سؤالی است که با توجه به چگونگی حمل مفهوم وجود بر ماهیت (نسبت‌های سه‌گانه قضایا: وجوب / امکان / امتناع) قابل پاسخ‌دهی است. (دوازدهم - ص ۹)

۱۳۹. گزینه ۳ درست است.

هیوم می‌گوید رابطه ضروری میان علت و معلول یک موضوع حسی نیست و آن را نمی‌توان از طریق مشاهده حسی و حتی تجربه به دست آورد و (اگر قرار است اصل علیت را بپذیریم) باید یک راه تجربی دیگر پیدا کرد. برای همین او انعکاس ذهنی توالی دو حادثه در ذهن را منشاء ادراک علیت می‌داند. بنابراین هیوم اصل علیت را تجربی نمی‌داند که بر سر این موضوع اختلافی با دکارت داشته باشد. (دوازدهم - صفحات ۱۲، ۱۷)

۱۴۰. گزینه ۴ درست است.

اینکه فردی قائل به این باشد که صرفاً «اراده» او برای تحقق هر کاری کافی است، به این معنا است که او هیچ علت دیگری غیر از اراده خودش را برای ایجاد حوادث به رسمیت نمی‌شناسد و به این معنای اتفاق قائل است که صرف خواست او، علت تامه‌ای برای تحقق حوادث خواهد بود. (دوازدهم - ص ۲۵)

۱۴۱. گزینه ۱ درست است.

در بحث ویژگی‌ها و خصوصیات خدا در فلسفه افلاطون، صرفاً توصیفات خدا (غیر قابل دیدن بودن / عقلی بودن روش رسیدن به خدا / زاده نشدن او / اسامی متفاوت خدا - دمیورژ و ... ) آمده است، اما در بخش ارسطو، ادله‌ای مانند (مراتب کمال) و (برهان حرکت) ذکر شده است. در عین حال می‌دانیم اولین کسی که به شکل مشخص برای اثبات خدا دلیل آورده است، ارسطو است. (دوازدهم - ص ۳۳)

۱۴۲. گزینه ۴ درست است.

در نظریه اصالت وجود ملاصدرا، ابتدا بحث واقعیت داشتن وجود و اعتباری بودن ماهیت مطرح می‌شود، سپس، حقیقت وجود و در نهایت اینکه وجود دارای مراتب است. پیامد این بحث می‌تواند موضوع اثبات غنی بالذات و وجودهای وابسته در نظریه «امکان فقری» باشد. بررسی سایر گزینه‌ها:

گزینه شماره ۱ نمی‌تواند درست باشد، زیرا اثبات خدا کاملاً در گرو بحث اصالت وجود و ادامه منطقی آن است.

گزینه شماره ۲ با توجه به کلمه اختلاف حقیقت وجود، اشتباه است؛ زیرا وجود دارای وحدت حقیقت است.

در گزینه شماره ۳ با توجه به اینکه بیان شده غنی بالذات از دیگر موجودات متمایز است، نادرست است. (دوازدهم - صفحات ۴۶، ۹۳)

۱۴۳. گزینه ۱ درست است.

کلمه عقل از نظر فلسفی دارای دو معنای متفاوت است (موجود متعالی و برتر از ماده - دستگاه تفکر و استدلال) از این حیث این کلمه دارای اشتراک لفظ است. در بیت بیان شده، عقل در قسمت اول به معنای دستگاه تفکر است و در قسمت دوم به معنای فرشتگان و ملائک آمده است. (دوازدهم - صفحات ۵۳، ۵۶)

۱۴۴. گزینه ۲ درست است.

فلسفه اسلامی از همان آغاز سرشتی کاملاً استدلالی داشت و متکی بر آرای ارسطو بود. از آنجا که ارسطو در مباحث فلسفی بیش از هر چیز به قیاس برهانی تکیه می‌کرد، فلسفه اسلامی نیز صورت استدلالی قوی به خود گرفت. پس ویژگی اصلی حکمت مشاء همان صورت استدلالی آن و الگو گرفتن از ارسطو بود. (دوازدهم - ص ۷۴)

۱۴۵. گزینه ۲ درست است.

گزینه شماره ۱ نادرست است زیرا دوباره به تکرار همان مثال پرداخته است و نه نتیجه منطقی آن. همان طور که قلب بر همه اعضای بدن ریاست دارد، در مدینه فاضله هم باید کسی که ویژگی های ممتازی دارد، بر مردم ریاست کند. (دوازدهم - ص ۷۶)

### اقتصاد

۱۴۶. گزینه ۳ درست است.

الف) رکود به نوعی ناکارایی منابع و امکانات است و در نقطه ناکارایی مانند نقطه M می توان از مزاد امکاناتی که وجود دارد بدون کاستن از تولید یک محصول (Y) به میزان محصول دیگر (X) افزود. (۲۰۰ واحد محصول X بیشتر)  
 ب) حرکت از نقطه M به نقطه C بدین معنا است که از نقطه ناکارایی M به نقطه کارایی C رفته و امکانات مزاد را برای تولید بیشتر هر دو محصول X و Y استفاده کرده و هر یک را ۲۰۰ واحد افزایش می دهیم.  
 پ) به هنگام حرکت از نقطه C به D از تولید محصول Y، ۲۰۰ واحد کاسته می شود، یا به معنای دیگر، داشتن ۱۰۰ واحد محصول X بیشتر، مستلزم پذیرفتن ۲۰۰ واحد محصول Y کمتر به عنوان هزینه فرصت از دست رفته است.  
 ت) دستیابی به نقطه P به دلیل کافی نبودن منابع و امکانات فعلی دور از دسترس است مگر اینکه با استفاده از سرمایه، نیروی کار، منابع یا تکنولوژی بیشتر و پیشرفته تر در آینده امکان تحقق تولید در این نقطه امکان پذیر شود.

۱۴۷. گزینه ۲ درست است.

الف) مزاد عرضه در بازار هنگامی رخ می دهد که قیمت محصول از قیمت تعادلی بالاتر باشد. در گزینه های ۲ و ۴ قیمت بازار (۵۳۰) از قیمت تعادلی (۵۰۰) بالاتر است.  
 ب) جریان پرداخت بهای کالا و خدمات از طرف خانوارها «مخالف جهت» جریان کالا و خدمات از طرف بنگاه ها است.  
 پ) کاهش درآمد مردم  $\Leftarrow$  مصرف کالاهای معمولی و پست افزایش می یابد. (برنج خارجی نسبت به برنج ایرانی بی کیفیت محسوب می شود) و افزایش قیمت برق  $\Leftarrow$  افزایش قیمت بخاری برقی  $\Leftarrow$  کاهش تقاضای بخاری برقی  $\Leftarrow$  افزایش تقاضای بخاری گازی (کالای جانشین)

۱۴۸. گزینه ۳ درست است.

ابتدا نرخ تورم کشور C را محاسبه می کنیم:

$$\rho = \frac{\text{شاخص قیمت های قدیم} - \text{شاخص قیمت های جدید}}{\text{شاخص قیمت های قدیم}} = \frac{3978.5 - 3650}{3650} = \frac{328.5}{3650}$$

$$= \frac{9}{100} = 9\% \xrightarrow{\text{پس}} \begin{cases} \text{نرخ تورم کشور A} = 2 \times 9\% = 18\% \\ \text{نرخ تورم کشور B} = 18\% \times \frac{1}{3} = 6\% \end{cases}$$

$$\text{نرخ تورم کشور A: } \frac{18}{100} = \frac{505,040 - X}{X} \Rightarrow 18X = 505,040 - 100X$$

شاخص قیمت های ابتدای سال ۲۰۱۴ در کشور A:

$$\rightarrow 118X = 505,040 \rightarrow X = \frac{505,040}{118} = 4,280$$

$$\text{نرخ تورم کشور B: } \frac{6}{100} = \frac{X - 2,850}{2,850} \Rightarrow 6 \times 2,850 = 100X - 285,000$$

شاخص قیمت های انتهای سال ۲۰۱۴ در کشور B:

$$\Rightarrow 17,100 + 285,000 = 100X \rightarrow 302,100 = 100X \rightarrow X = 3,021$$

درس نهم (تورم و کاهش قدرت خرید / محاسبه نرخ تورم)

۱۴۹. گزینه ۴ درست است.

الف: نادرست است.

نیروگاه برق ← مربوط به تقویت زیربنای اقتصاد در جهت «رائه کالاهای عمومی» توسط دولت است.

سازمان استاندارد، سازمان بورس، اجرای حقوق مالکیت ← مربوط به «بهبود عملکرد بازار» است.

ب: نادرست است.

قرض گرفتن دولت از مردم (فروش اوراق مشارکت) موجب مالکیت مردم در سرمایه‌گذاری‌ها و طرح‌های عمرانی دولت

نمی‌شود، بلکه در سررسید اوراق، اصل سرمایه به همراه سود آن به سرمایه‌گذاران پرداخت می‌شود.

پ: درست است.

بودجه یک برنامه یکساله در دل یک برنامه بلندمدت است که در آن درآمدها و هزینه‌های سال آینده دولت پیش‌بینی می‌شود

و با برنامه‌ریزی تلاش می‌کند هزینه‌های سال آینده دولت از درآمدهایش بیشتر نشود.

ت: درست است.

- مالیات بر درآمد املاک به‌عنوان مالیات مستقیم و از نوع مالیات بر درآمدها است.

- مالیات بر خودرو به‌عنوان مالیات مستقیم نوعی از مالیات بر دارایی است.

- مالیات بر ارث به‌عنوان مالیات مستقیم نیز نوعی از مالیات بر دارایی است.

- مالیات بر حقوق کارمندان به‌عنوان مالیات مستقیم نیز نوعی از مالیات بر درآمدها است.

۱۵۰. گزینه ۴ درست است.

برای محاسبه نرخ رشد اسمی هر سال کفایت مقدار هر محصول را در قیمت همان سال ضرب کنیم ولی برای محاسبه نرخ

رشد واقعی که تأثیر افزایش قیمت‌ها را بر عدد تولید کل از بین برده است باید به جای قیمت‌های اسمی هر سال از قیمت‌های

سال پایه استفاده کنیم، پس:

$$\left\{ \begin{array}{l} \text{تولید کل در سال اول} \\ \text{تولید کل در سال اول} \end{array} \right. \left\{ \begin{array}{l} \text{محصولات مصرفی} \\ \text{محصولات سرمایه‌ای} \end{array} \right. = \text{قیمت} \times \text{مقدار} = 3,900 \times 5 = 19,500 + 6,850 \times 6 = 41,100$$

میلیون تومان ۶۰,۶۰۰ (ارزش تولید کل در سال پایه)

$$\left\{ \begin{array}{l} \text{تولید کل در سال دوم به قیمت اسمی} \\ \text{تولید کل در سال دوم به قیمت اسمی} \end{array} \right. \left\{ \begin{array}{l} \text{محصولات مصرفی} \\ \text{محصولات سرمایه‌ای} \end{array} \right. = 3,750 \times 10 = 37,500 + 6,140 \times 12 = 73,680$$

میلیون تومان ۱۱۱,۱۸۰ (ارزش اسمی تولید کل در سال ۲)

$$\left\{ \begin{array}{l} \text{تولید کل در سال دوم به قیمت واقعی} \\ \text{تولید کل در سال دوم به قیمت واقعی} \end{array} \right. \left\{ \begin{array}{l} \text{محصولات مصرفی} \\ \text{محصولات سرمایه‌ای} \end{array} \right. = 3,750 \times 5 = 18,750 + 6,140 \times 6 = 36,840$$

میلیون تومان ۵۵,۵۹

(ارزش واقعی تولید کل در سال دوم)

$$\left\{ \begin{array}{l} \text{تولید کل در سال سوم به قیمت اسمی} \\ \text{تولید کل در سال سوم به قیمت اسمی} \end{array} \right. \left\{ \begin{array}{l} \text{محصولات مصرفی} \\ \text{محصولات سرمایه‌ای} \end{array} \right. = 6,100 \times 14 = 85,400 + 5,768 \times 18 = 103,824$$

میلیون تومان ۱۸۹,۲۲۴ (ارزش اسمی تولید کل در سال سوم)

$$\left\{ \begin{array}{l} \text{تولید کل در سال سوم به قیمت واقعی} \\ \text{تولید کل در سال سوم به قیمت واقعی} \end{array} \right. \left\{ \begin{array}{l} \text{محصولات مصرفی} \\ \text{محصولات سرمایه‌ای} \end{array} \right. = 6,100 \times 5 = 30,500 + 5,768 \times 18 = 34,608$$

میلیون تومان ۶۵,۱۰۸ (ارزش واقعی تولید کل در سال سوم)

حالا باید نرخ رشد را در هر سال به صورت اسمی و واقعی محاسبه کنیم:

(الف)

$$\text{نرخ رشد واقعی سال دوم} = \frac{55,590 - 60,600}{60,600} = \frac{-5010}{60,600} \approx -8\%$$

(ب)

$$\text{نرخ رشد اسمی سال دوم} = \frac{111,180 - 60,600}{60,600} = \frac{50,580}{60,600} \approx 83\%$$

(پ)

$$\text{نرخ رشد واقعی سال سوم} = \frac{65,108 - 55,590}{55,590} = \frac{9,518}{55,590} \approx 17\%$$

(ت)

$$\text{نرخ رشد اسمی سال سوم} = \frac{189,224 - 111,180}{111,180} = \frac{78,044}{111,180} \approx 70\%$$

۱۵۱. گزینه ۴ درست است.

(الف)

- |  |                                 |                                 |
|--|---------------------------------|---------------------------------|
| یارانه نهادها - هزینه تولید = هزینه تولید برق خورشیدی  | (۱) تولید برق از انرژی خورشیدی: |                                 |
| $100 - 40 = 60$  | }                               |                                 |
| هزینه تحریم + هزینه تولید = هزینه تولید برق هسته‌ای    |                                 | (۲) تولید برق از انرژی هسته‌ای: |
| $100 + 40 = 140$                                       |                                 | (۳) تولید برق از انرژی فسیلی:   |
| هزینه محیط زیستی + هزینه تولید = هزینه تولید برق فسیلی |                                 |                                 |
| $100 + 10 = 110$                                       |                                 |                                 |

نکته: یارانه از هزینه تولید برق کم می‌شود و هزینه‌های تحریم و آلودگی محیط زیست، اضافه می‌شود در نتیجه هزینه تولید برق از انرژی خورشیدی کمتر از بقیه است ← کشور در تولید برق خورشیدی، «مزیت نسبی» نسبت به سایر تولیدات دارد.

(ب)

- |  |   |
|--|---|
| ۱- از منابع و سرمایه‌ها درست استفاده نشده و به هدر می‌روند.                        | } |
| ۲- محصولات کمتر و بی کیفیت تر تولید شده و رفاه جامعه کاهش می‌یابد.                 |   |
| ۳- تولیدکنندگان نمی‌توانند محصولات خود را به بازارهای بزرگ صادر کنند.              |   |
| ۴- تولیدکنندگان در رقابت قرار نگرفته و تلاش بیشتر و تولید بهتر و کارآمدتر نمی‌کنند |   |

(پ)

در صورتی یک کشور به استقلال اقتصاد دست می‌یابد که:

- |   |   |
|---|---|
| ۱- اقتصادش تک‌محصولی نباشد.   | } |
| ۲- بازار تأمین کالاهای وارداتی و بازار فروش کالاهای صادراتی خود را گوناگون کند. |   |
| ۳- مزیت‌های جدید خلق کند.   |   |
| ۴- به علم و فناوری و اقتصاد دانش‌بنیان توجه بیشتری داشته باشد.                  |   |

۱۵۲. گزینه ۳ درست است.

- |   |   |
|---|---|
| الف) ویژگی‌های مثبت   | } |
| - بهبود برخی شاخص‌های اقتصادی، اجتماعی (گزینه ۱)            |   |
| - ایجاد کارخانه‌های بزرگ و زیرساخت‌های صنعتی (گزینه ۳)      |   |
| - گسترش مدارس و دانشگاه‌ها و زیرساخت‌های مواصلاتی (گزینه ۴) |   |

(ب) یکپارچگی سیاسی، اقتصادی و هماهنگ بودن با لایه‌های دینی و فرهنگی ← مربوط به دوران صفویه است.  
 (پ) مقاوم‌سازی اقتصادی یعنی مؤسسات تولیدی بتوانند در شرایط بحرانی تمام نیازهای اساسی کشور را تأمین کنند.

۱۵۳. گزینه ۱ درست است.

الف) هنگامی که عملکرد شرکت موجب سوددهی پی‌درپی شده و به دنبال آن افزایش تقاضای خرید برای سهام شرکت به وجود

آید، قیمت ثانویه از قیمت اسمی بالاتر می‌رود.

ب) اوراق مشارکت طرح نواب تهران به خریداران ۲۰٪ سود داده است ولی فقط در خرید سهام، خریدار در مالکیت هم شریک می‌شود.

پ) هر چند سود «سپرده بلندمدت» کمتر است ولی قطعی است. خرید طلا سرمایه‌ها را منجمد می‌کند و پول‌های مردم برای انجام سرمایه‌گذاری‌ها مولد، کمک نمی‌کنند.

ت) بیمه‌کننده ← بیمه‌گر (شرکت بیمه)

بیمه‌شونده ← بیمه‌گذار

۱۵۴. گزینه ۲ درست است.

الف) در قیمت ۹۰۰ دلار میزان عرضه ۱۵,۰۰۰ واحد است، درحالی‌که میزان عرضه در وضعیت تعادل ۱۰,۰۰۰ واحد است، بنابراین:

$$\text{واحد} = ۱۵,۰۰۰ - ۱۰,۰۰۰ = ۵,۰۰۰$$

ب) در قیمت ۲۰۰ دلار میزان عرضه ۵,۰۰۰ واحد ولی میزان تقاضای مردم به دلیل پایین بودن قیمت ۲۲,۰۰۰ واحد است، بنابراین:

$$\text{واحد} = ۲۲,۰۰۰ - ۵,۰۰۰ = ۱۷,۰۰۰$$

پ) در تمام قیمت‌ها درآمد تولیدکننده همان پرداختی یا هزینه خرید خانوارها می‌باشد.

ت) در قیمت تعادلی که میزان عرضه و تقاضا با هم برابر است و همچنین در تمام قیمت‌های کمتر از تعادل به دلیل پایین بودن قیمت‌ها، تولیدکننده کمتر از میزان تقاضا تولید می‌کند، بنابراین برای فروش محصولات تولیدی با مشکلی مواجه نمی‌شود.

ث) ابتدا هزینه فرصت تولیدکننده را حساب می‌کنیم:

$$\text{دولار} = ۳۳۶,۰۰۰ \times ۱۲ = ۲۸,۰۰۰ \times \text{حقوق شغل قبلی ماه}$$

درآمد تولیدکننده در قیمت ۱,۵۰۰ دلار برابر است با مقدار واقعی فروش او یعنی ۵,۰۰۰ واحد:

$$\text{دولار} = ۱,۵۰۰ \times ۵,۰۰۰ = ۷,۵۰۰,۰۰۰$$

هزینه‌های آشکار تولید برای تمام کالاهای تولیدی محاسبه می‌شود، یعنی ۲۲,۰۰۰ واحد کالا:

$$\text{دولار} = ۲,۲۰۰,۰۰۰ \times ۱۰۰ = ۲۲,۰۰۰ \times \text{هزینه یک واحد کل میزان تولید}$$

بنابراین:

(مجموع هزینه‌های آشکار و پنهان) - درآمد = سود واقعی

$$\text{دولار} = ۴,۹۶۴,۰۰۰ = ۷,۵۰۰,۰۰۰ - (۲,۲۰۰,۰۰۰ + ۳۳۶,۰۰۰)$$

هزینه‌های آشکار - درآمد = سود غیرواقعی (سود بدون در نظر گرفتن هزینه پنهان)

$$\text{دولار} = ۵,۳۰۰,۰۰۰ = ۷,۵۰۰,۰۰۰ - ۲,۲۰۰,۰۰۰$$

۱۵۵. گزینه ۳ درست است.

- از مزایای ایجاد شرکت‌های سهامی مسئولیت محدود برای سهام‌داران است یعنی ضرر و بدهی سهام‌داران محدود به میزان سهام آن‌ها است. (درست ۲ - ص ۱۸)

- مؤسسات غیرانتفاعی و خیریه‌ها برای انجام مأموریت‌های غیرسودآور یعنی با هدفی غیرتجاری شکل گرفته‌اند. (درس ۲ - ص ۱۹)

- امروزه بسیاری از کسب‌وکارها در ایران به شکل شخصی‌اند. (کسب‌وکار شخصی = مشاغل خویش‌فرمایی)

۱۵۶. گزینه ۲ درست است.

الف) دقت کنید مجموع خرید این شخص نباید از ۳۵ هزار تومان بیشتر شود.

بررسی گزینه‌ها:

۱) ۴ عدد آب‌نبات چوبی و ۱ عدد بستنی موجب می‌شود.

$$\text{خرید شخص کمتر از بودجه‌اش باشد. (کل بودجه) } = ۳۵,۰۰۰ < ۳۰,۰۰۰ = (۱ \times ۱۰,۰۰۰) + (۴ \times ۵,۰۰۰)$$

۲) ۳ عدد آبنبات ۷ چوبی و ۲ عدد بستنی، شامل کل بودجه فرد می‌شود.  
 (کل بودجه)  $(3 \times 5,000) + (2 \times 10,000) = 35,000 = 35,000$

۳) ۲ عدد بستنی و ۳ عدد آبنبات چوبی، شامل کل بودجه فرد می‌شود.  
 (کل بودجه)  $(2 \times 10,000) + (3 \times 5,000) = 35,000 = 35,000$

(درس ۳ - ص ۲۸)

ب) گاهی برای تأمین هزینه‌های مصرف فعلی، زیر بار سنگین انواع بدهی می‌رویم، این جمله مصداق بی‌صبری زیاد است. در مثال سؤال نیز بی‌صبری زیاد باعث شده شخص برای خرید فعلی‌اش زیر بار سنگین بدهی برود. (درس ۳ - ص ۳۱)

۱۵۷. گزینه ۲ درست است.

الف) همه کارآفرینان پیرانگیزه، نظم، انضباط، پایداری، اشتیاق و توانایی حل مسئله را دارند. (درس ۱ - ص ۶)  
 ب) هزینه کلاس خطاطی در واقع هزینه‌ای است که پرداخت شده است و شما نمی‌توانید آن را بازگردانید پس هزینه هدر رفته نام دارد و نباید تأثیری در انتخاب و تصمیم بعدی فرد داشته باشد. (درس ۳ - ص ۲۸)

پ) ابداعات و اختراعات معمولاً با کاهش هزینه‌ها اثر مثبتی بر تولید و عرضه دارند. (درس ۵ - ص ۵۰)

۱۵۸. گزینه ۴ درست است.

نقطه M به دلیل رکود و قرار گرفتن در شرایط ناکارایی زیرمنحنی مرز امکانات تولید (PPF) قرار گرفته است. در چنین شرایطی اقتصاد منابع غیرفعال و بیکار دارد و هیچ احتیاجی به انتقال منابع از تولید یک کالایی به تولید کالای دیگری نیست. (درس ۸ فعالیت فردی در کلاس - ص ۸۵)

بررسی موارد نادرست:

۱) باید گفته می‌شد: وقتی که اقتصاد منابع غیرفعال دارد هیچ نیازی به انتقال منابع نیست.

۲) نقطه زیر منحنی است پس انتقال منابع بی‌معنی است.

۳) رشد اقتصادی یا افزایش منابع باعث انتقال منحنی به سمت راست خود و بیرون می‌شود و می‌توانیم به نقاطی دست پیدا کنیم که سابقاً کشور آرزوی رسیدن به این نقاط را داشته است.

- گاهی در شرایطی که زیر منحنی مرز امکانات تولید قرار داریم کشور با مشکل رکود و بیکاری مواجه است و در این شرایط، بیکاری دوره‌ای رخ می‌دهد؛ زیرا تولید کاهش می‌یابد و شرکت‌ها استخدام خود را متوقف می‌کنند یا بخشی از نیروهای خود را تعدیل می‌کنند. (درس ۸ - ص ۸۷)

- در شرایط رکود دولت از طریق بانک مرکزی، نقدینگی در گردش را افزایش می‌دهد یا سیاست پولی انبساطی اعمال می‌کند. (رد گزینه‌های ۲، ۳) (درس ۹، ص ۱۰۳)

۱۵۹. گزینه ۱ درست است.

بازداشتن  $\Leftarrow$  نه گفتن به خرید چیزهایی که نیازی به آن‌ها نداریم یا زیان‌آور هستند. (بازداشتن از اسراف)

بازتفکر  $\Leftarrow$  یافتن راه‌های بهتر برای مصرف.

بازمصرف  $\Leftarrow$  استفاده چند باره از یک کالا (رد گزینه‌های ۲، ۳)

بازیافت  $\Leftarrow$  پردازش مجدد و تبدیل یک کالا به کالایی دیگر (رد گزینه ۴)

- ۲۰٪ یا  $\frac{1}{5}$  درآمدی که برایتان باقی مانده است به همراه اقلام مصرفی که خریداری کرده‌اید اما از آن استفاده نکرده‌اید.

(گزینه ۱ به اشتباه نوشته  $\frac{1}{20}$  پس غلط است و پاسخ مورد نظر سؤال محسوب می‌شود.)

- به دو صورت  $\left. \begin{array}{l} \text{سهم امام} \\ \text{سهم سادات} \end{array} \right\}$  وجود دارد و به  $\left. \begin{array}{l} \text{مرجع تقلید} \\ \text{یا نماینده او} \end{array} \right\}$  پرداخت می‌شود.

که باعث  $\left. \begin{array}{l} \text{- توزیع مجدد ثروت} \\ \text{- گسترش عدالت اقتصادی} \end{array} \right\}$

و کمک به افرادی که توان کار و فعالیت اقتصادی ندارند به منظور ادامه حیات می‌شود.

خمس



۱۶۰. گزینه ۳ درست است.

(ب)

پس  $\rightarrow 72 = \text{مجموع جمعیت گروه‌های فعال و غیرفعال} = \text{جمعیت افراد ۱۵ سال به بالا}$   
 میلیون نفر  $= 120 - 72 = 48 = \text{جمعیت ۱۵ سال به بالا} - \text{جمعیت کل} = \text{جمعیت زیر ۱۵ سال}$   
 پس  $\rightarrow$  میلیون نفر  $18 = \text{جمعیت افراد ۱۵ سال به بالایی که در جستجوی کار نیستند} = \text{جمعیت افراد غیرفعال}$   
 میلیون نفر  $54 = 72 - 18 = \text{جمعیت غیرفعال} - \text{جمعیت افراد ۱۵ سال به بالا} = \text{جمعیت فعال}$

(الف)

$\rightarrow 54 = 5X + X \Rightarrow \text{جمعیت بیکار} + \text{جمعیت شاغل} = \text{جمعیت افراد فعال}$

میلیون نفر (جمعیت بیکار)  $54 = 6X \rightarrow X = \frac{54}{6} = 9$

نرخ بیکاری  $= \frac{\text{جمعیت بیکار}}{\text{جمعیت فعال}} = \frac{9}{54} = \frac{1}{6} \approx 16.7\%$

میلیون نفر  $45 = 5 \times 9 = \text{جمعیت شاغل}$

(پ)

نفر  $990,000 = 11\% \times 9,000,000 = \text{جمعیت افرادی که موفق به پیدا کردن کار شده‌اند}$   
 جمعیت بیکار قبلی

نفر  $45,990,000 = 45,000,000 + 990,000 = \text{جمعیت شاغل جدید}$

اما این تغییرات تأثیری در جمعیت فعال کشور نمی‌گذارد؛ زیرا جمعیت فعال از مجموع جمعیت‌های شاغل و بیکار تشکیل شده که کاهش یکی و اضافه شدن همان عدد به گروه دیگر عدد جمعیت فعال را تغییری نمی‌دهد.